



Elaboration de la Carte Communale



Auto-évaluation

Annexe 3



Carte Communale

Prescription le 14 mars 2025

Approbation le.....

Co-approbation préfectorale le

Référence : 52502

SOMMAIRE

SOMMAIRE	3
1. PREAMBULE.....	4
2. PRESENTATION DU PROJET	5
2. 1. ANALYSE DES INCIDENCES DE LA CARTE COMMUNALE SUR LES SITES NATURA 2000	5
2. 2. ANALYSE DES INCIDENCES DE LA CARTE COMMUNALE SUR LES ZONES HUMIDES	6
2. 3. ANALYSE DES INCIDENCES DE LA CARTE COMMUNALE SUR LES PLANS D’EAU – LOI MONTAGNE	9
2. 4. ANALYSE DES INCIDENCES DE LA CARTE COMMUNALE SUR LES MILIEUX NATURELS ET LA BIODIVERSITE.....	10
2. 5. ANALYSE DES INCIDENCES SUR L’AIR, ENERGIE, CLIMAT	13
2. 6. ANALYSE DES INCIDENCES DE LA CARTE COMMUNALE SUR LE PAYSAGE ET LE PATRIMOINE BATI	14
2. 7. ANALYSE DES INCIDENCES SUR LES RISQUES ET NUISANCES	15
2. 8. ANALYSE DES INCIDENCES DE LA CARTE COMMUNALE SUR LA CONSOMMATION D’ESPACES NATURELS, AGRICOLES OU FORESTIERS.....	18
2. 9. EAU POTABLE	23
2. 10. GESTION DES EAUX PLUVIALES.....	24
2. 11. ASSAINISSEMENT.....	24
2. 12. DECHETS	27
3. EN CONCLUSION	28
4. ANNEXE – DELIBERATION DE PRESCRIPTION DE LA CARTE COMMUNALE	29

1. PRÉAMBULE

Les articles R. 104-33 à R. 104-37 du code de l'urbanisme relatifs à la procédure d'examen au cas par cas réalisé par la personne publique responsable ont pour objet de transposer la directive 2001/42/CE du Parlement européen et du Conseil du 27 juin 2001 relative à l'évaluation des incidences de certains plans et programmes sur l'environnement.

En effet, la Directive précise que le processus d'évaluation environnementale est réalisé systématiquement pour certains types de document ou dans le cadre d'un examen au cas par cas qui permet de déterminer si le plan ou programme est susceptible d'avoir des incidences notables sur l'environnement à l'aide des critères pertinents fixés à l'annexe II, pour d'autres.

Elle indique que les effets notables probables sur l'environnement doivent être envisagés « ...y compris sur des thèmes comme la diversité biologique, la population, la santé humaine, la faune, la flore, les sols, les eaux, l'air, les facteurs climatiques, les biens matériels, le patrimoine culturel, y compris le patrimoine architectural et archéologique, les paysages et les interactions entre ces facteurs » Annexe I, f) de la Directive 2001/42/CE. Elle précise que pour les effets notables probables sur l'environnement, il « faudrait inclure ici les effets secondaires, cumulatifs, synergiques, à court, à moyen et à long termes, permanents et temporaires, tant positifs que négatifs ».

La directive est interprétée à la lumière du principe de précaution, qui est l'un des fondements de la politique de protection d'un niveau élevé poursuivie par l'Union européenne dans le domaine de l'environnement. Un projet de plan ou programme est considéré comme étant susceptible d'avoir des incidences notables sur l'environnement lorsque, en raison de sa nature, s'il risque de transformer de façon substantielle ou irréversible des facteurs d'environnement, tels que la faune et la flore, le sol ou l'eau, indépendamment de ses dimensions. L'évaluation doit être réalisée dès qu'il existe une probabilité ou un risque que l'acte ait de tels effets. Il est considéré qu'un tel risque existe dès lors qu'il ne peut être exclu, sur la base d'éléments objectifs, que le projet, plan ou programme, est susceptible d'avoir des incidences notables sur l'environnement (cf. CJUE, 31 mai 2018, Commission/Pologne, C-526/16, points 65, 66 et 67).

Cette auto-évaluation a pour objectif de démontrer l'absence d'incidences sur l'environnement « au regard des critères de l'annexe II » de la directive. Cette annexe énonce que les critères qui permettent de déterminer l'ampleur probable des incidences comprennent notamment les caractéristiques des incidences et de la zone susceptible d'être touchée (annexe II 2).

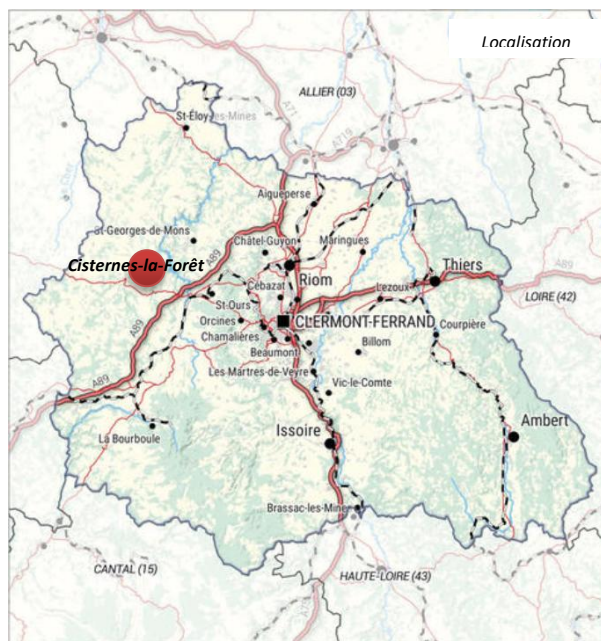
2. PRÉSENTATION DU PROJET

À ce jour, la commune de Saint-Pardoux est régie par le RNU. L'élaboration de la carte communale constitue une opportunité pour la commune, de mener une réflexion globale sur son développement, à échéance de dix ans, voire davantage. Au vu des évolutions législatives intervenues, il est indispensable que la commune se dote d'un document global actualisé. Ainsi, **la commune de Saint-Pardoux a prescrit l'élaboration de sa Carte Communale par délibération du conseil municipal du 14 mars 2025** (voir en annexe).

La commune de Saint-Pardoux est une commune située au nord-ouest du département du Puy-de-Dôme, à environ 45 km de Clermont-Fd.

La commune accueille 428 habitants en 2022 (données Insee), sur 15,99 km², et développe une vocation économique principalement agricole.

Cette commune isolée hors influence des grandes villes, fait partie de la Communauté de Communes Combrailles, Sioule et Morge. Elle est également concernée par le SCoT du pays des Combrailles, actuellement en révision, et dans lequel elle s'identifie comme Bourg-relais.



Le territoire de Saint-Pardoux s'inscrit sur les marges Est des Combrailles, offrant des paysages toujours bocagers avec de nombreux points de vue. Ces paysages sont également emblématiques des territoires ruraux du Massif central autour de 2 caractéristiques principales qui fondent à la fois sa diversité et son unité géographique :

- Des plateaux de moyenne altitude, agri-bocagers, relativement ondulés ;
- Des vallons plus ou moins encaissés, fracturant les plateaux, et aux pentes boisées.

Le plateau des Combrailles se caractérise par l'ambiance bucolique des campagnes d'altitude presque entièrement consacrées à l'élevage, situées entre 600 et 800 mètres, dont la surface en herbe représente plus de 50% des terres agricoles.

2. 1. ANALYSE DES INCIDENCES DE LA CARTE COMMUNALE SUR LES SITES NATURA 2000

Le territoire de Saint-Pardoux n'est concerné par aucun site NATURA 2000.

Le site Natura 2000 (Directive Oiseaux) le plus proche est le site dénommé « Gorges de la Sioule », à un peu plus d'un kilomètre à vol d'oiseau des limites communales.

Il est distant d'environ 4 kilomètres par rapport à la zone constructible la plus proche, projetée dans le cadre de la carte communale.

Au regard de l'éloignement du site NATURA 2000 par rapport aux limites communales de Saint-Pardoux, et des zones constructibles envisagées, il apparaît pertinent de dire que **le projet de carte communale n'a pas d'incidence directe sur les sites NATURA 2000.**

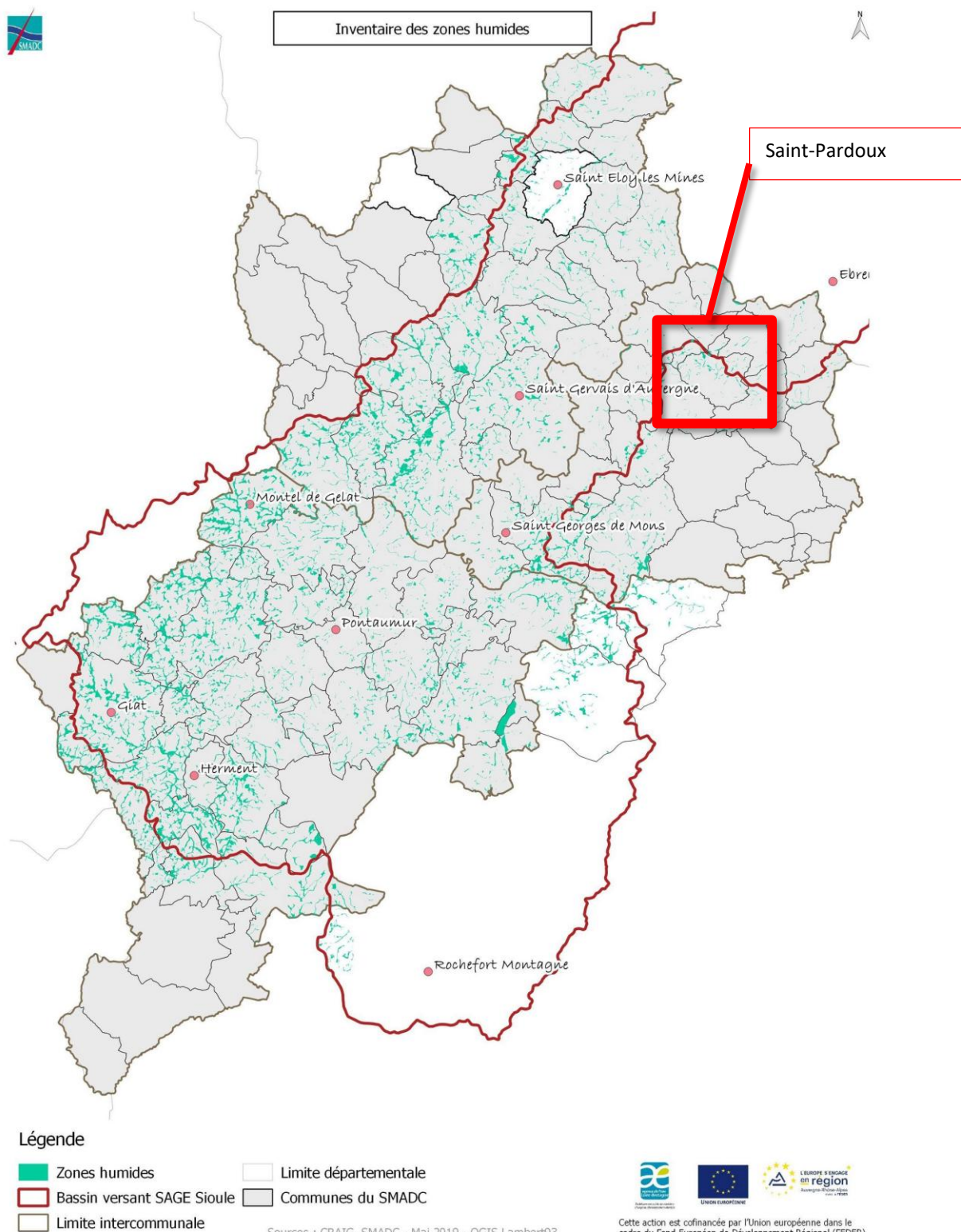


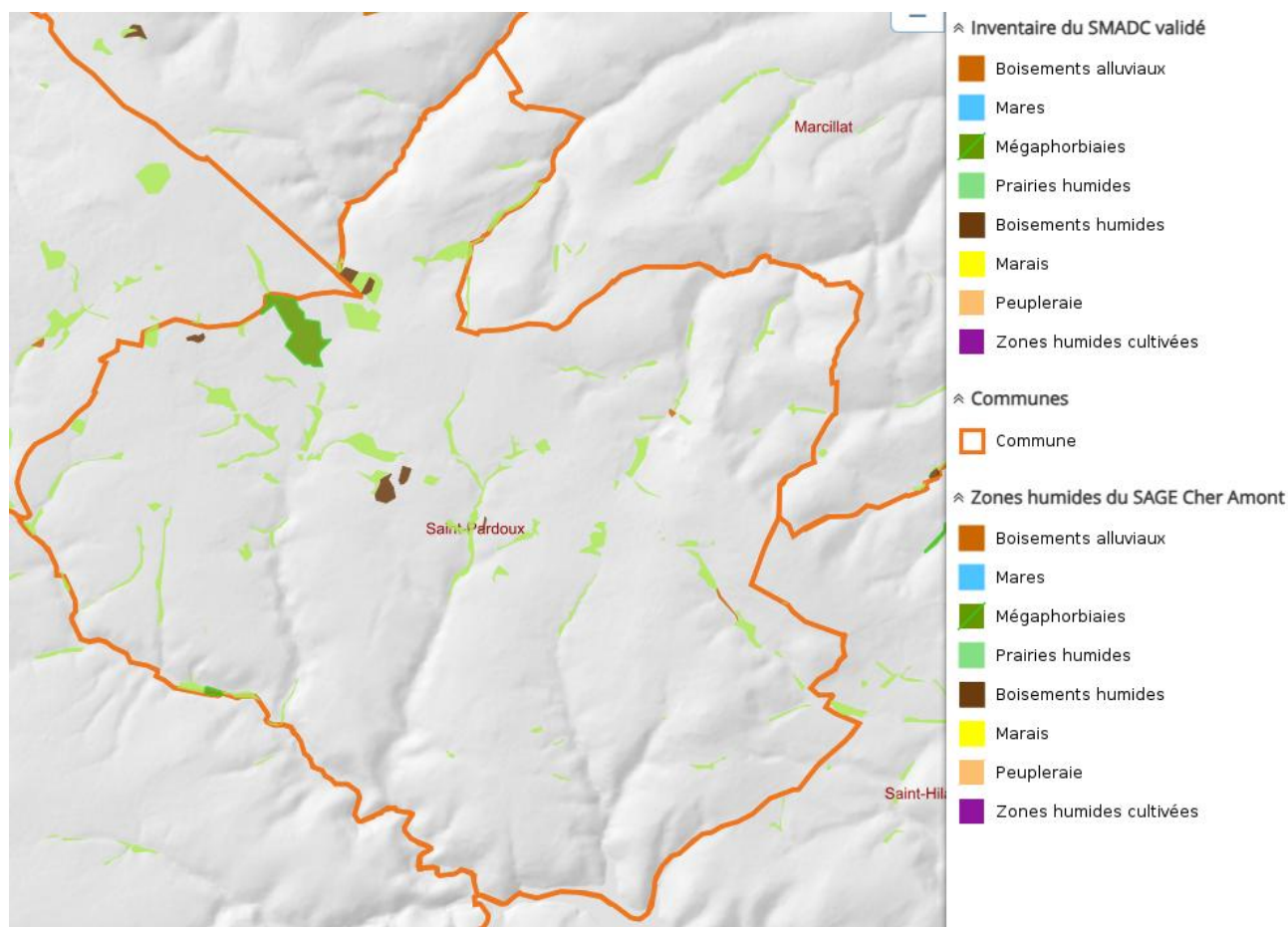
2. 2. ANALYSE DES INCIDENCES DE LA CARTE COMMUNALE SUR LES ZONES HUMIDES

Sur le territoire de Saint-Pardoux, les zones humides sont identifiées par les inventaires de terrain du SMAD des Combrailles.

Le SAGE (Schéma d'Aménagement et de Gestion des Eaux) du bassin versant de la Sioule avait réalisé auparavant une **pré-localisation par traitement informatique** de ses zones humides. Suite à ce travail, une forte volonté locale a émergé afin de disposer d'une cartographie précise des milieux humides. Ce qui a amené le Contrat Territorial Sioule, en partenariat avec le SMAD de Combrailles, à inscrire cet inventaire en tant qu'action du contrat.

Au total, plus de **170 000 hectares** ont été parcourus par les animatrices du SMAD des Combrailles afin d'identifier les zones humides sur les 74 communes concernées par l'inventaire. Au cours des campagnes, **10 000 hectares de zones humides ont été recensés**. Ces milieux représentent ainsi **7% du territoire**.



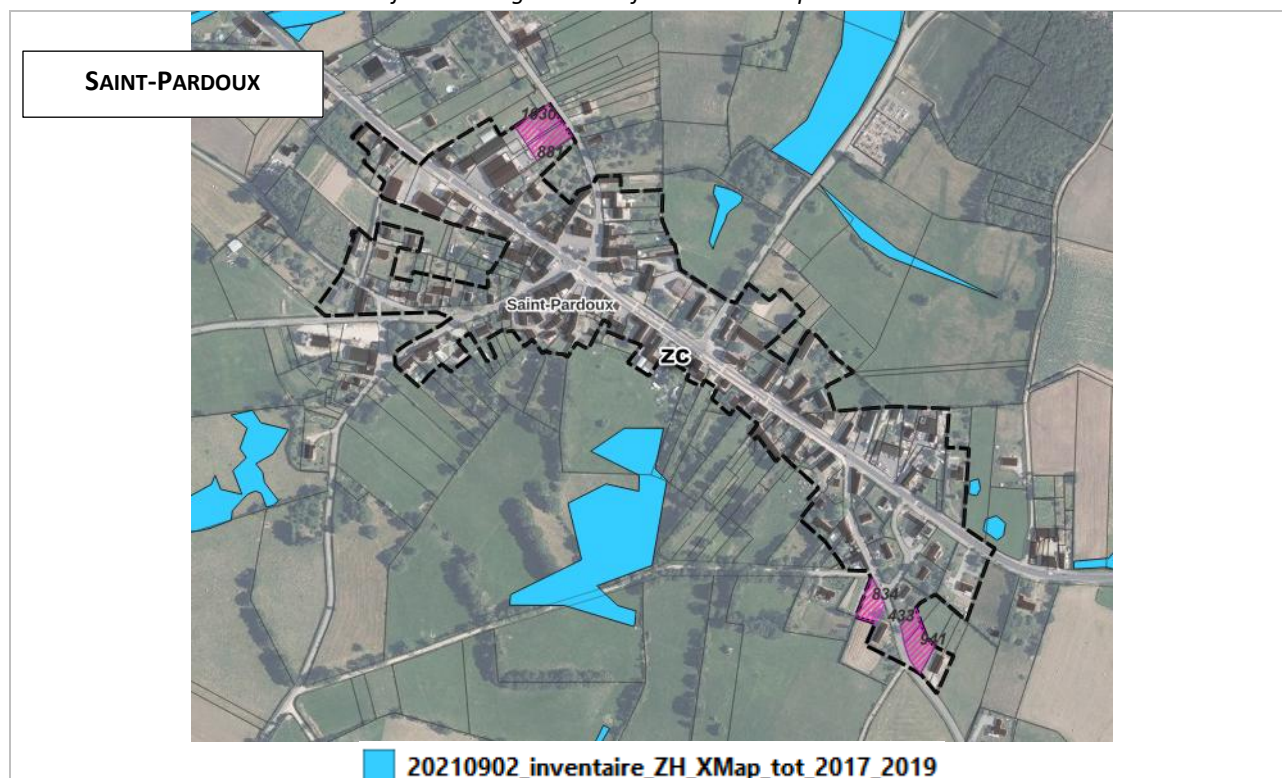


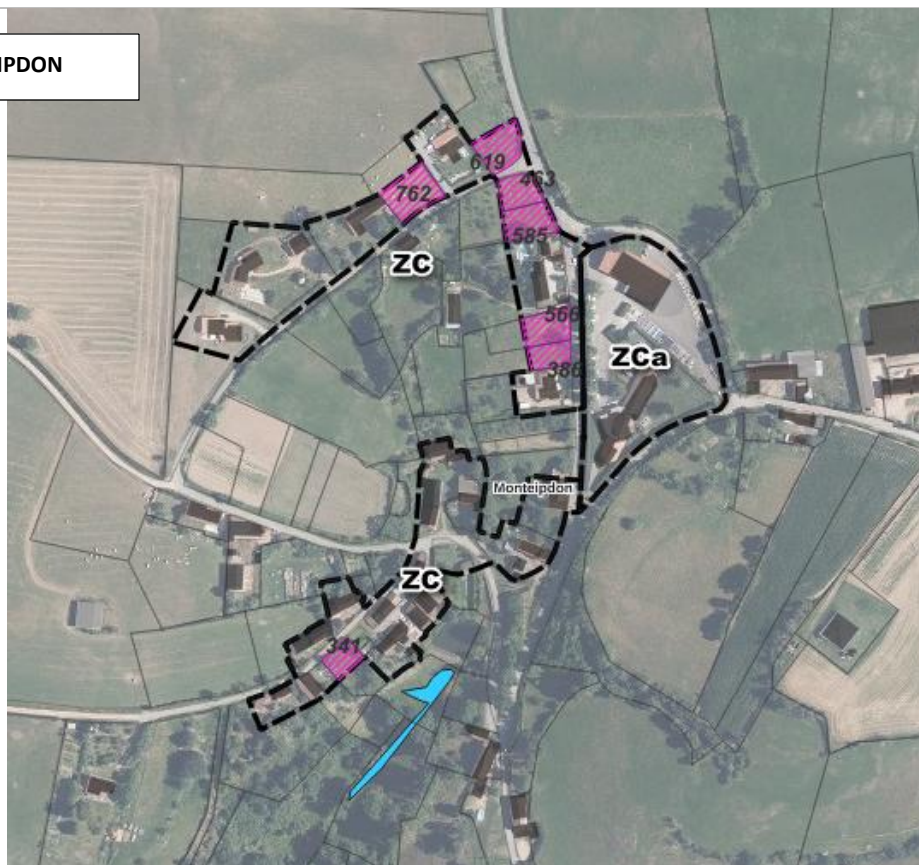
Localisation des zones humides avérées sur le territoire de Saint-Pardoux

(Source : <https://www.combrailles.com/numerique/portail-cartographique#:~:text=https%3A//smad.sirap.fr%2C>)

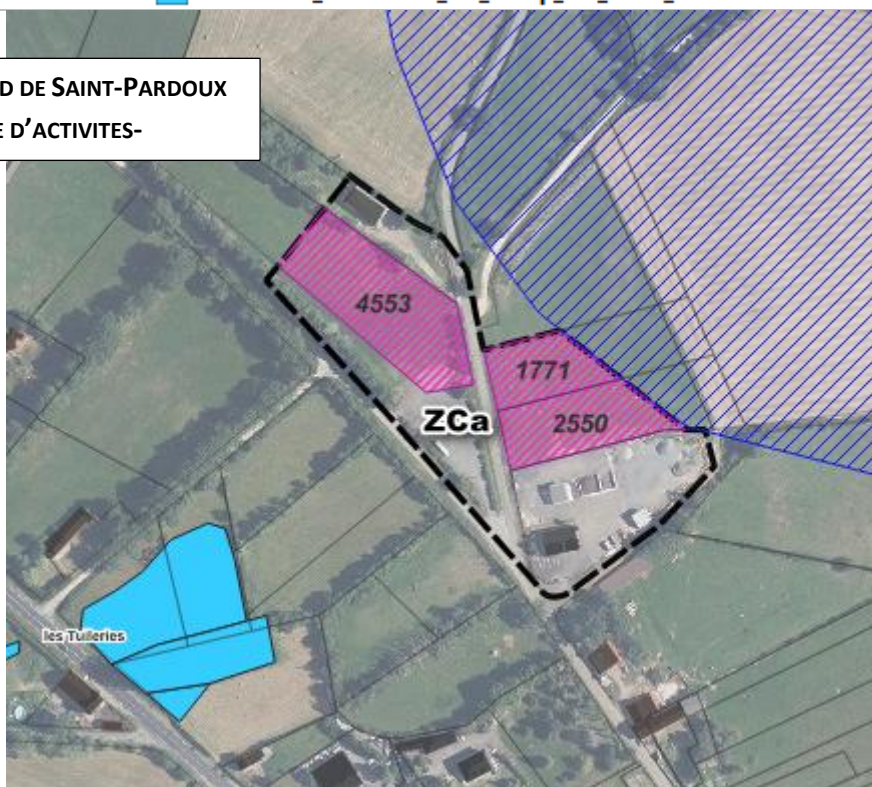
Le projet de Carte Communale s'est efforcé d'exclure les zones humides des zones constructibles.

Projet de zonage et identification des ZH par le SMADC



MONTEIPDON

20210902_inventaire_ZH_XMap_tot_2017_2019

**SECTEUR NORD DE SAINT-PARDOUX
-ZONE D'ACTIVITES-**


20210902_inventaire_ZH_XMap_tot_2017_2019

Le projet de carte communale de Saint-Pardoux n'a pas d'incidence directe sur les zones humides recensées. Les différents zonages constructibles ont pris soin d'éviter les secteurs concernés par la présence de zones humides avérées.

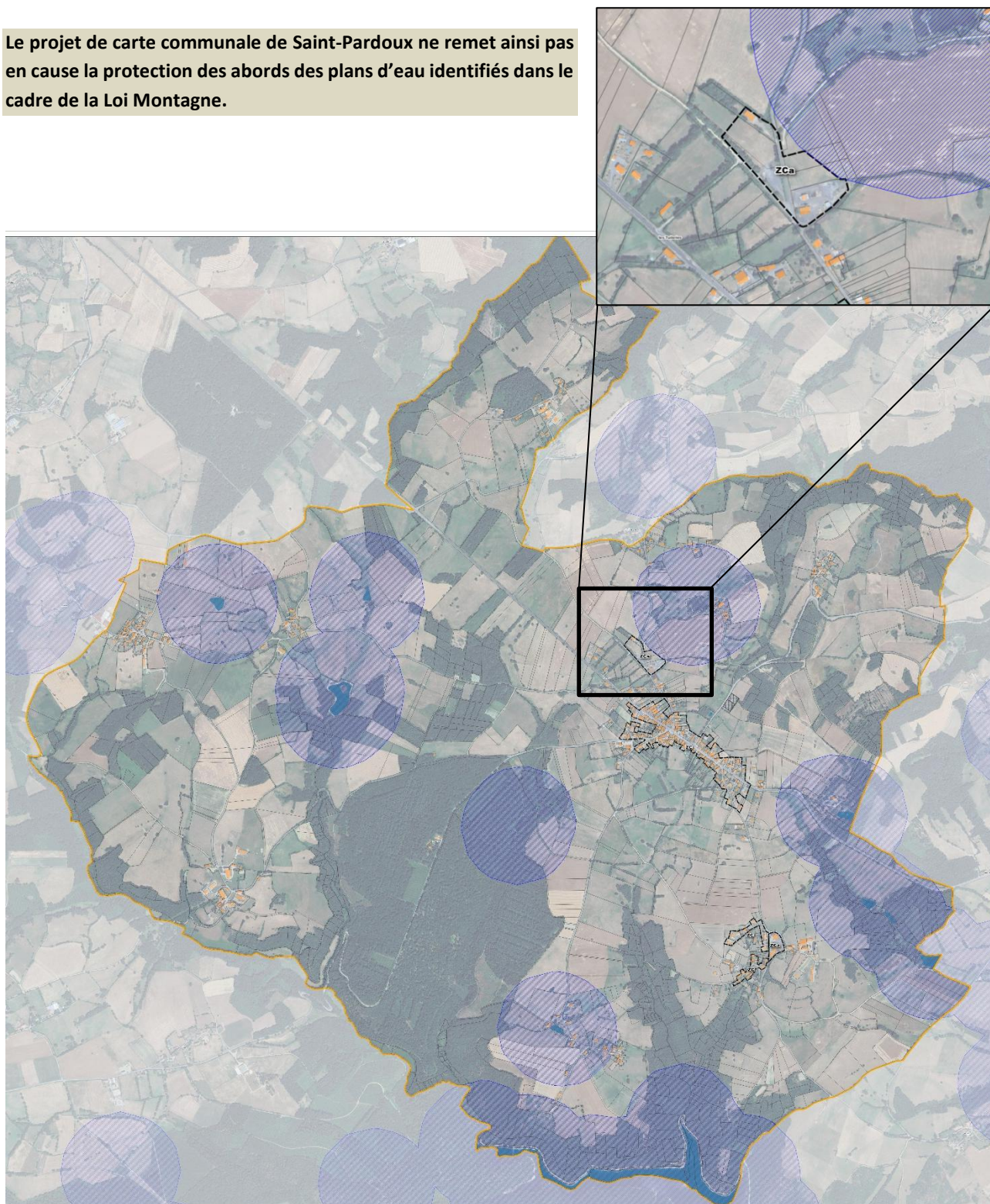
2. 3. ANALYSE DES INCIDENCES DE LA CARTE COMMUNALE SUR LES PLANS D'EAU – LOI MONTAGNE

La commune de Saint-Pardoux est concernée par la Loi MONTAGNE.

Un des objectifs de la Loi Montagne est de protéger les parties naturelles des rives des plans d'eau, d'une superficie inférieure à 1000 ha sur une distance de 300 m. Sont interdits : Toutes constructions, installations et routes nouvelles ; Toutes extractions et tous affouillements.

Le projet de Carte Communale s'est efforcé d'exclure les plans d'eau concernés des zones constructibles, notamment sur le secteur de la future zone d'activités dont le zonage a été réfléchi afin d'éviter le périmètre de 300 m de protection d'un plan d'eau loi Montagne.

Le projet de carte communale de Saint-Pardoux ne remet ainsi pas en cause la protection des abords des plans d'eau identifiés dans le cadre de la Loi Montagne.



2. 4. ANALYSE DES INCIDENCES DE LA CARTE COMMUNALE SUR LES MILIEUX NATURELS ET LA BIODIVERSITE

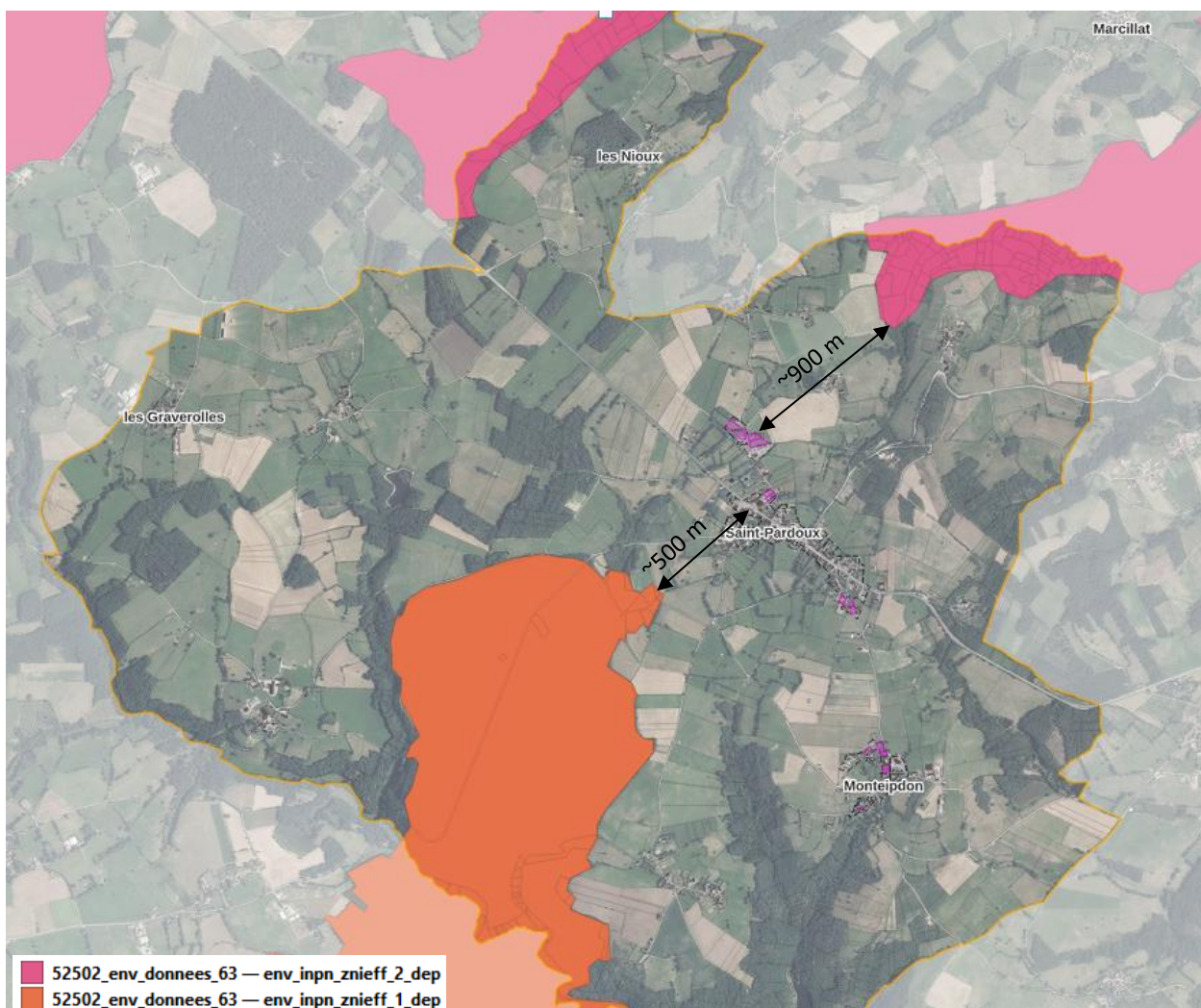
La commune de Saint-Pardoux s'inscrit dans un environnement naturel et rural de qualité, mêlant plateaux de moyenne altitude, agri-bocagers, et des vallons plus ou moins encaissés, fracturant les plateaux, et aux pentes boisées.



A. LES ZONES NATURELLES D'INTERET ECOLOGIQUE FAUNISTIQUE ET FLORISTIQUE (ZNIEFF)

La commune de Saint-Pardoux est concernée par :

- Une ZNIEFF de type I "Vallée de la Morge "
- Une ZNIEFF de type II " Gorges de la Sioule".



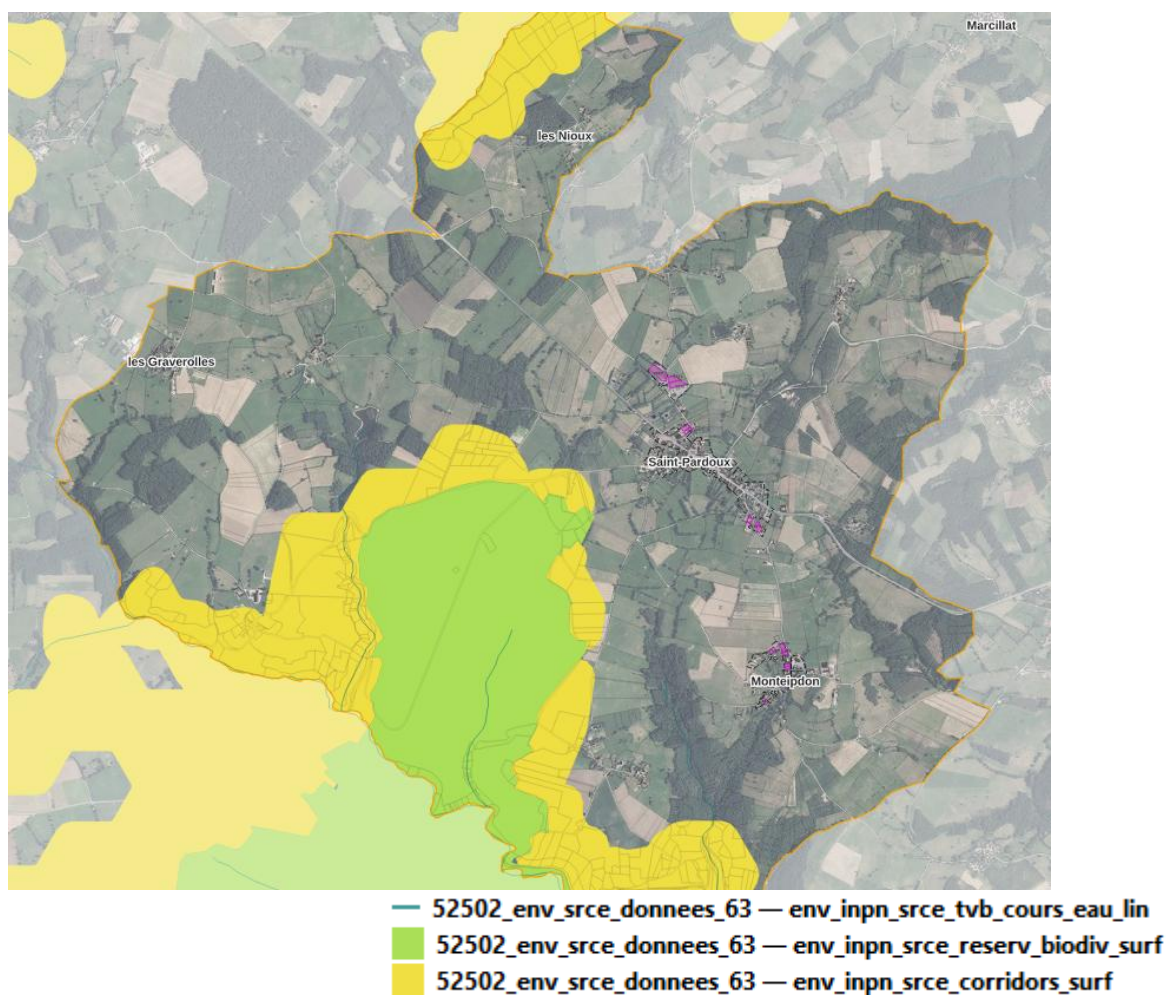
Au plus proche, les secteurs constructibles sont distants d'un peu plus de 900 m de la ZNIEFF de type I, 500m de la ZNIEFF de type II.

Au regard de l'éloignement des ZNIEFF par rapport aux zones constructibles projetées, et au regard de la topographie du territoire, il apparaît pertinent de dire que **le projet de carte communale n'a pas d'incidence directe sur les ZNIEFF du territoire.**

B. LE SCHEMA REGIONAL D'AMENAGEMENT, DE DEVELOPPEMENT DURABLE ET D'EGALITE DES TERRITOIRES (SRADDET) ET SA TRAME VERTE ET BLEUE

La commune de Saint-Pardoux est concernée par les trames vertes et bleues suivantes :

- Des espaces perméables relais (surfaciques) : il s'agit surtout d'espaces mêlant milieux agro bocagers et milieux boisés, lesquels concourent à garantir les déplacements de la biodiversité et à préserver les réservoirs de biodiversité.
- Des cours d'eau (linéaires) à préserver.
- Un réservoir de biodiversité qui reprend le périmètre de la ZNIEFF de type I.



Trame verte et bleue identifiée par le SRADDET sur le territoire

Les zonages constructibles sont limités et ne concernent que le secteur du bourg et Montepidon. Ils n'empiètent pas sur la trame verte et bleue du SRADDET.

Au regard de la localisation des trames verte et bleue identifiées par le SRADDET AURA sur le territoire, il apparaît pertinent de dire que **le projet de carte communale n'a pas d'incidence directe sur la TVB du SRADDET.**

C. LE SCOT DES COMBRAILLES ET SA TRAME VERTE ET BLEUE

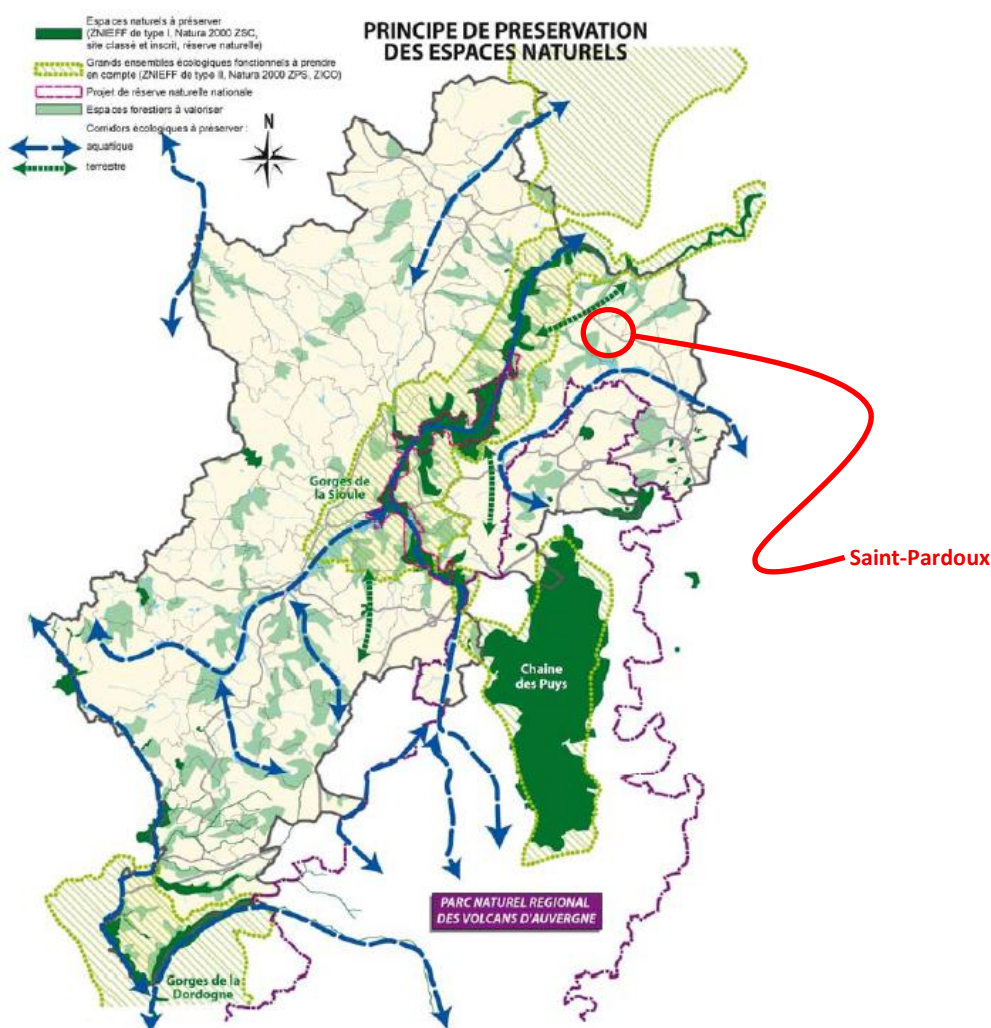
Note importante :

Le SCoT du Pays des Combrailles a été approuvé le 10 septembre 2010 et a été modifié par déclaration de projet le 14 mars 2014.

Depuis 2010, celui-ci n'a fait l'objet d'aucune modification pour intégrer les nouveaux textes de lois, ni pour se mettre en compatibilité avec les différents documents de rang supérieur (SDAGE, SRADDET...). De plus, dans le cadre des analyses des résultats d'application du SCoT réalisées tous les 6 ans, en 2016 et en 2022, il a été fait le bilan que si certains objectifs initiaux avaient été réalisés, d'autres ne l'ont pas été, d'autant que la stratégie n'a pas été toujours bien suivie ou déclinée par les différents acteurs.

Il est aujourd'hui obsolète et sa révision complète a ainsi été prescrite le 26 octobre 2022 par délibération du Syndicat Mixte pour l'Aménagement et le Développement des Combrailles.

Les données ci-dessous rappellent les éléments inscrits au PADD du SCoT initial, aujourd'hui en révision complète.



La commune de Saint-Pardoux se situe à l'écart des grands ensembles naturels.

Le SCoT de 2010 identifiait des espaces forestiers à valoriser, ainsi que des corridors écologiques à préserver.

Dans le cadre du projet de Carte Communale, près de 99 % du territoire est classé en zone inconstructible ZNC, dont les espaces forestiers à valoriser identifiés par le SCoT, aujourd'hui en révision.

Le projet de la carte communale ne semble pas impacter les éléments naturels identifiés par le SCoT de 2010 correspondant principalement aux milieux forestiers et corridors écologiques.

2. 5. ANALYSE DES INCIDENCES SUR L’AIR, ENERGIE, CLIMAT

Qualité de l’air

Les paramètres de la qualité de l’air proposés dans cette analyse se basent sur les données issues du *Profil climat air énergie, CC Combrailles, Sioule et Morge, Observatoire régionale climat air énergie AURA, 12/2023 et 09/2024*.

La qualité de l’air est globalement de bonne qualité sur le territoire. Si la CC CSM ne semble pas concernée par la pollution du dioxyde d’azote NO₂, l’ensemble du territoire apparaît sensible aux particules très fines PM_{2,5}.

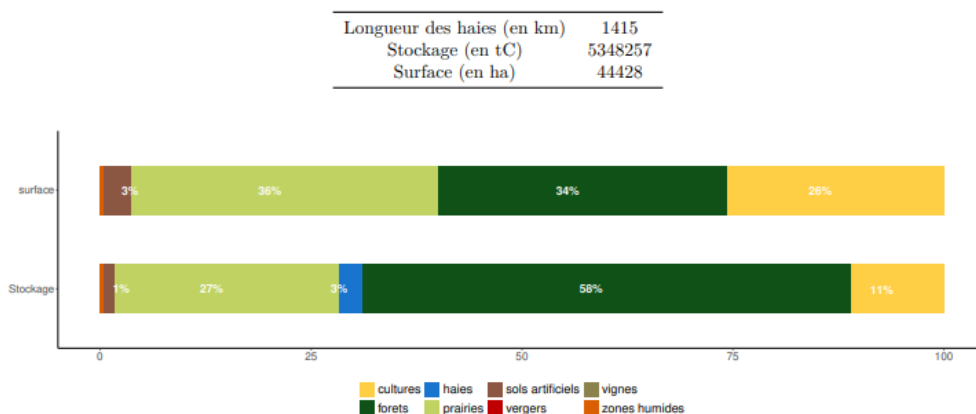
Séquestration nette de Dioxyde de Carbone

Profil climat air énergie, CC Combrailles, Sioule et Morge, Observatoire régionale climat air énergie AURA, 12/2023 et 09/2024.

Les puits de carbone sont les suivants : cultures, forêts, prairies, vergers, vignobles.

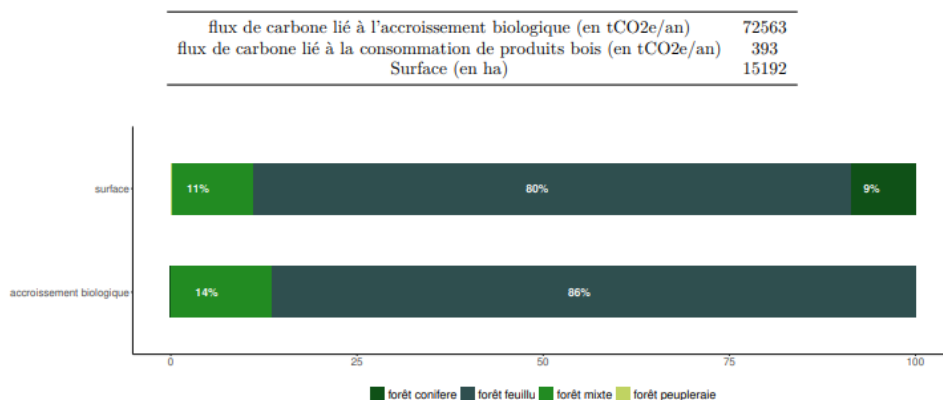
- Sur le territoire de la CC Combrailles, Sioule et Morge, les puits de carbone sont issus, en termes de surfaces, à 36% de prairies, 34% de forêts, et 26% de cultures, représentant une surface de stockage de 44 428 hectares.
- En termes de carbone stocké, le territoire de la CC Combrailles, Sioule et Morge dispose de 5 348 257 tonnes de CO₂, issus à 27% des prairies, 58% des forêts, 11% des cultures, mais également 3% des haies.

Stock de carbone par type de surface



Les flux annuels d’absorption de carbone des forêts révèlent que les forêts de feuillus contribuent majoritairement au carbone absorbé annuellement.

Flux annuels d’absorption de carbone des forêts par type d’essence



Grâce à ses prés et ses forêts, le territoire intercommunal est un véritable puits de carbone.

Energies

- Le territoire intercommunal est fortement dépendant des ressources fossiles.

- Un territoire promis à un large potentiel de développement d'énergies renouvelables. En termes de potentiel, un bouquet diversifié est attendu autour du photovoltaïque et du bois.
La commune de Saint-Pardoux réfléchit notamment à la mise en œuvre de panneaux photovoltaïques sur les toitures des bâtiments publics.

Le projet de la carte communale de Saint-Pardoux n'a pas d'incidence notable sur la qualité de l'air, le climat, et l'énergie.

Le projet de carte communale a été dimensionné pour permettre l'accueil d'une vingtaine d'habitants supplémentaires à l'horizon 2035.

La mise en place de la carte communale va engendrer des **zones constructibles sur 3 secteurs** : le Bourg – pôle centre-, le village de Monteipdon -secteur résidentiel-, et un secteur réservé à l'accueil économique au nord du bourg. Ces zonages constructibles sont restreints en termes de surface. Ils représentent une surface de 18,15 ha, soit 1,13 % du territoire communal.

Les capacités d'accueil sont évaluées à 1,67 ha.

Les espaces agricoles, naturels et forestiers sont protégés dans la zone non constructible, qui représente 98,87 % du territoire communal.

2. 6. ANALYSE DES INCIDENCES DE LA CARTE COMMUNALE SUR LE PAYSAGE ET LE PATRIMOINE

BATI

Le territoire de Saint-Pardoux s'inscrit en marge Est des Combrailles, sur les plateaux ondulés offrant des paysages toujours bocagers, et avec de nombreux points de vue. Le territoire présente également une trame bleue prégnante, résultant d'une topographie faite de creux et recreux, mêlant cours d'eau, étangs et milieux humides.



Les Combrailles sont un "**pays d'arbres**" : arbres isolés dans les prés qui servent de repères et d'abris ; arbres dans les haies du bocage ; arbres en grappes dans certains prés ; alignements d'arbres dans les champs, témoins du remembrement ; alignements de hêtres ou de chênes le long des routes en fonction de l'altitude ; arbres émondés près des maisons des bourgs ou hameaux ; et arbres des forêts qui recouvrent les nombreuses gorges et vallons de la Sioule et de ses affluents....

La couverture arborée du territoire s'exprime également par des étendues boisées. La surface couverte par la forêt s'élève à environ 514 ha hectares, soit un taux de boisement de 32 %. Ce marqueur fort du paysage traduit l'importance de la forêt sur le territoire communal.

Les boisements présentent une grande mixité des essences, mêlant feuillus et conifères. Une partie de ces boisements est identifiée comme **forêts présumées anciennes**.

Les enjeux paysagers du territoire sont :

- La conservation des grandes composantes du paysage telles que la structure bocagère, les ambiances humides, la couverture boisée, les caractéristiques architecturales traditionnelles des bâtiments anciens ;
- La recherche d'une cohérence entre le tissu bâti existant et les nouvelles constructions.

La commune n'est pas concernée par la présence de monuments historiques.

Le travail sur le projet de carte communale s'est efforcé à limiter les secteurs constructibles de façon resserrée autour de l'enveloppe bâtie existante du Bourg et de Monteipdon, village ne présentant pas d'enjeux agricoles. Il a également veillé à créer une enveloppe limitée et également resserrée autour du garage communal et du centre d'intervention du département du Puy-de-Dôme afin d'autoriser dans l'avenir, un accueil raisonnable de nouvelles activités.

Ce zonage « resserré » participe ainsi à stopper le mitage du territoire.

Concernant le patrimoine bâti, la carte communale ne permet pas de règlementer les caractéristiques architecturales et les aspects extérieurs des constructions.

Le projet de carte communale réduit les possibilités de développement urbain pouvant engendrer la dégradation paysagère et de l'identité du territoire, par la mise en place de zones constructibles limitées en termes de surface.

Le projet de carte communale ne semble pas avoir un impact négatif concernant les enjeux paysagers et patrimoniaux.

2. 7. ANALYSE DES INCIDENCES SUR LES RISQUES ET NUISANCES

La commune de Saint-Pardoux ne dispose pas de DICRIM.

Elle a fait l'objet de 3 arrêtés de catastrophes naturelles :

Code NOR	Libellé	Début le	Sur le journal officiel du
INTE9900627A	Mouvement de Terrain	25/12/1999	30/12/1999
INTE9300038A	Inondations et/ou Coulées de Boue	04/06/1992	27/02/1993
NOR19821118	Inondations et/ou Coulées de Boue	06/11/1982	19/11/1982

Source : <https://www.georisques.gouv.fr/>

Risque sismique

La commune de Saint-Pardoux est classée en **zone de sismicité modéré**.

Risque inondation

La commune de Saint-Pardoux est concernée par un risque inondation, lequel se traduit de 2 manières différentes :

- **Un risque de remontée de nappes :**
La commune est située dans une zone où il y a de fortes probabilités d'observer des débordements par remontée de nappe, ou au moins des inondations de cave.
 - Le niveau d'exposition est : Zones potentiellement sujettes aux débordements de nappe.
 - L'indication de fiabilité associée à la zone est : FAIBLE.
- **Un risque inondation par ruissellement et coulée de boue :**
Dans ce cadre, la commune a déjà connu 2 CATNAT pour inondation/coulée de boue en 1982 et 1993.

Risque mouvements de terrain et cavités

Un mouvement de terrain est un déplacement plus ou moins brutal du sol et/ou du sous-sol.

La commune de Saint-Pardoux est concernée par ce risque, et a fait l'objet d'une CATNAT en 1999.

La commune n'apparaît pas concernée par le risque Cavités.

Retrait-gonflement des sols argileux

Le retrait-gonflement des argiles est lié à la teneur en eau des terrains argileux, qui gonflent et se rétractent avec la sécheresse. La baisse du bilan hydrique climatique annuel et l'augmentation des déficits hydriques au printemps et en été entraînent un assèchement des sols.

La commune de Saint-Pardoux est principalement concernée par un aléa faible. Un aléa modéré est identifié au Sud de Monteipdon, lieu-dit « Les Martines », sur un secteur limité et non habité.

Le feu de forêt

La commune de Saint-Pardoux présente un taux de boisement de 32%. Elle est donc potentiellement concernée par ce risque.

Risque radon

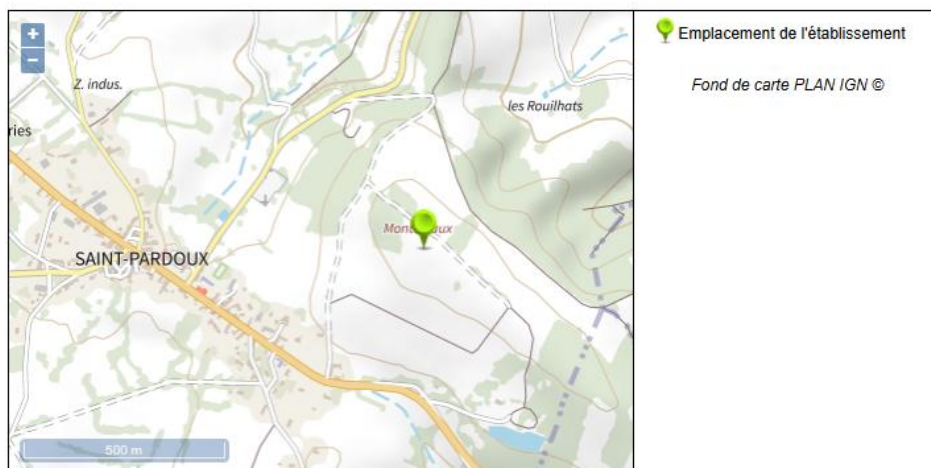
Le territoire de Saint-Pardoux est concerné par **un potentiel radon important**.

Installations classées ICPE

Selon le site Georisques.gouv.fr, la commune de **Saint-Pardoux est concernée par la présence de l'aléa « effet de surpression »**. Le site concerne une carrière localisée à plus de 600 m au Nord du bourg, lieu-dit « Les Girards ».

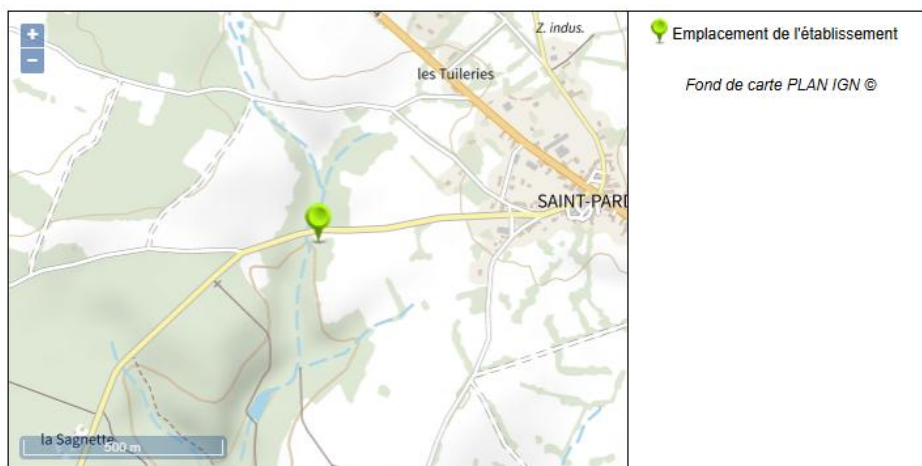
Pollutions des sols

La commune de **Saint-Pardoux est concernée par 1 site pollué ou potentiellement pollué** (ancien site minier uranifère fermé depuis 1957), **mais également 3 anciens sites industriels ou activités de service** (2 anciennes décharges communales et une station-service ELF).



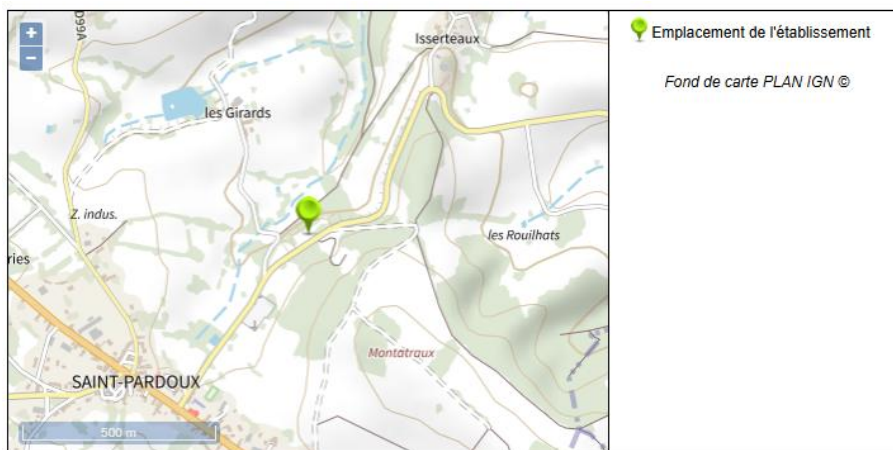
Plan de situation de l'établissement

Localisation de l'ancien site minier uranifère, lieu-dit « Montatroux »



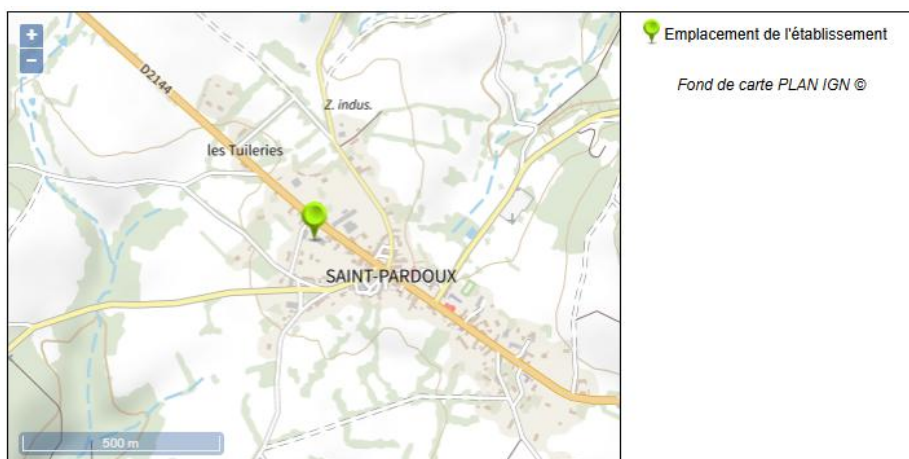
Plans cartographiques

Localisation d'une ancienne décharge communale fermée en 1992



Plans cartographiques

Localisation d'une ancienne décharge communale fermée en 1989



Plans cartographiques

Localisation de l'ancienne station-service ELF

L'ancienne station-service, aujourd'hui réhabilitée en magasin de vente de motoculteurs, est intégrée à la zone constructible ZC du bourg de Saint-Pardoux.

Les autres sites sont en zone non constructible de la carte communale projetée.

Risques miniers

A l'arrêt de l'exploitation des mines souterraines, et en dépit des travaux de mise en sécurité, peuvent se produire plusieurs types de risques. Il y a généralement des mouvements résiduels de terrain : effondrements localisés ou généralisés, affaissements. Les dommages peuvent être importants et affecter les bâtiments, la voirie ainsi que les réseaux notamment de gaz et d'eau.

Selon leur nature, les anciennes exploitations minières peuvent générer d'autres risques : pollution de l'eau, inondation par remontée des eaux en zones affaissées, explosions gazeuses (grisou), émissions de gaz asphyxiants, toxiques ou de radioactivité (uranium ou radon).

La commune de **Saint-Pardoux est concernée selon l'aléa et sous-aléas « échauffement des terrains de dépôts ».**

Nuisances sonores

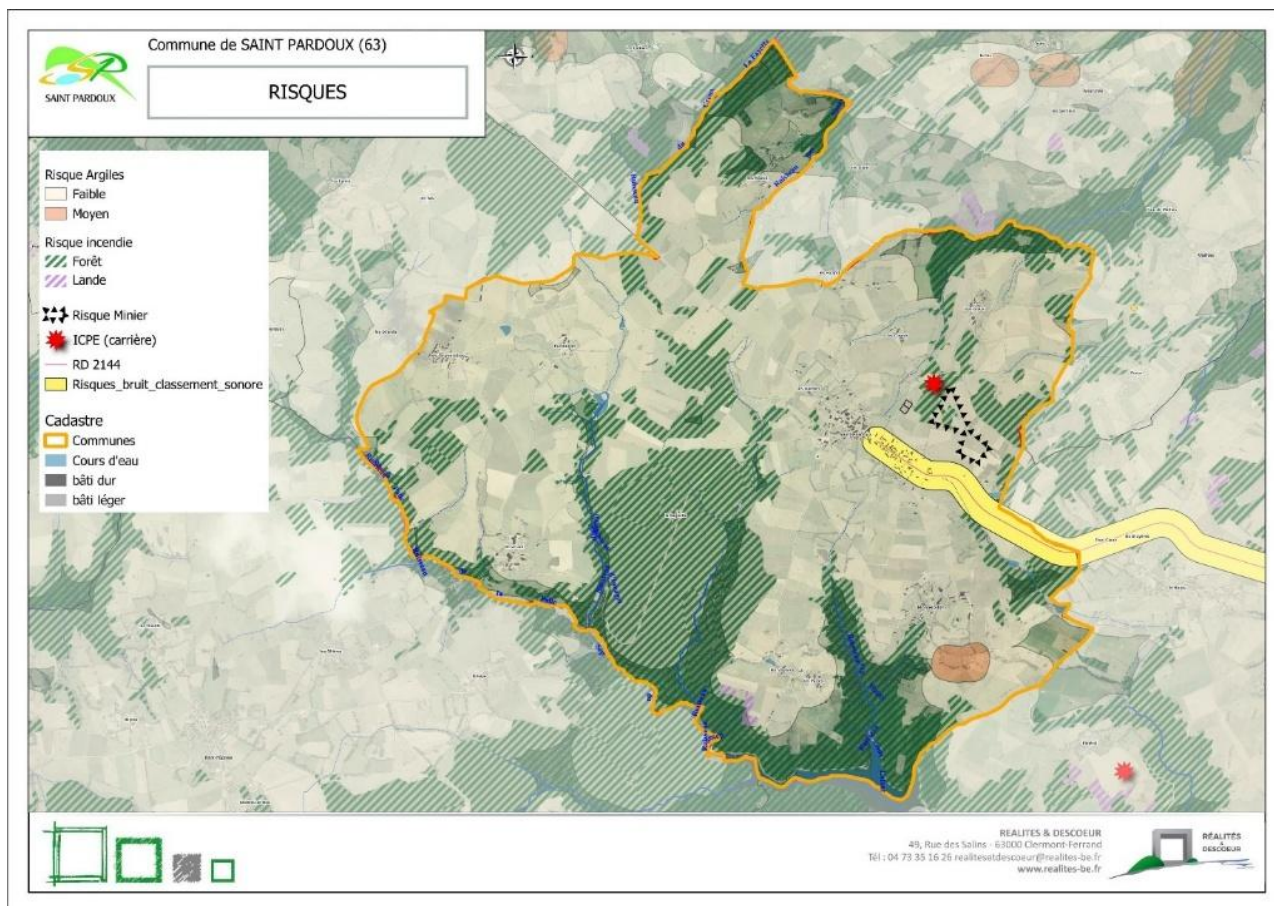
La commune est impactée par le classement sonore 2024 pour la D2144 qui traverse le territoire communal.

Les secteurs constructibles ZC du projet de carte communale ont été travaillés en tenant compte des risques et nuisances impactant le territoire communal.

Ils ont été travaillés de façon resserrée autour des enveloppes bâties du bourg et de Monteipdon, en cherchant à ce qu'à terme, une densification de certains secteurs bâtis qui aujourd'hui présentent une trame bâtie « détendue », soit possible.

Le travail de zonage a également veillé à créer une enveloppe limitée et également resserrée autour du garage communal et du centre d'intervention du département du Puy-de-Dôme afin d'autoriser dans l'avenir, un accueil raisonnable de nouvelles activités

Le projet de la carte communale n'aggrave pas les risques et les nuisances sur le territoire de Saint-Pardoux.



2. 8. ANALYSE DES INCIDENCES DE LA CARTE COMMUNALE SUR LA CONSOMMATION D'ESPACES NATURELS, AGRICOLES OU FORESTIERS

Les secteurs constructibles ZC ont été resserrés autour de l'enveloppe bâtie existante du Bourg – pôle centre-, et du village de Monteipdon -secteur résidentiel- en laissant des possibilités limitées de développement de l'urbanisation. Un travail de zonage limité a également été réalisé sur le secteur dit « Les Plaines » pour l'accueil de nouvelles activités, en « accroche » de 2 activités déjà présentes : un garage technique communal, et le centre d'intervention du département du Puy-de-Dôme.

Les enveloppes construites et ouvertes à la construction se concentrent sur une surface de 18,15 ha, soit 1,13% du territoire communal.

La municipalité souhaite positionner son projet sur la continuité d'une hausse démographique raisonnable d'une vingtaine de nouveaux habitants à l'horizon 2035, soit une croissance de l'ordre de +0,45% par an qui peut paraître ambitieuse, mais qui est inférieure de moitié à ce qui s'est passé sur le territoire sur la dernière période 2016-2022 (+0,8%) et qui correspond à l'accueil raisonné d'un ménage par an.

Synthèse des projections démographiques ayant permis d'aboutir aux objectifs du projet communal

Le projet de zonage a été réfléchi :

- au plus près des enveloppes bâties existantes du bourg de Saint-Pardoux et du village de Monteipdon présentant peu d'enjeux agricoles et localisés proche du bourg sans être directement concerné par la RD2144. L'analyse des permis de construire sur les 10 dernières années confirment l'attractivité de ce village présentant une trame bâtie « détendue » et résidentielle, que les élus souhaitent densifier -ZONAGE ZC-

- afin de définir un potentiel d'accueil de nouvelles activités sur un secteur déjà identifié par la communauté de communes et la commune (foncier acquit), et qui abrite déjà le garage technique communal et le centre d'intervention du Département du Puy-de-Dôme, ainsi qu'une zone de stationnement qui pourra être mutualisée dans le cadre d'un futur aménagement -ZONAGE ZCa-

La délimitation des zones constructibles ZC et ZCa a permis d'identifier des disponibilités foncières, majoritairement en « dents creuses » et par densification.

La délimitation du périmètre constructible s'est également faite par définition d'une enveloppe bâtie excluant autant que possible les parcelles présentant des enjeux agricoles (inscription PAC), des enjeux environnementaux (zones humides) et celles ne présentant pas d'accès.

Les disponibilités foncières brutes :

Le potentiel foncier disponible est ainsi évalué à 1,67 ha.

Saint-Pardoux	0,41 ha
Montepdon	0,37 ha
Secteur Eco « Les Plaines »	0,89 ha
TOTAL POTENTIEL FONCIER	1,67 ha

Ce potentiel correspond à l'accueil d'une vingtaine de nouveaux habitants (soit environ un ménage par an), en tenant compte :

- d'une rétention foncière de 30%,
- d'une remise sur le marché de 30% de logements vacants.

Estimation des besoins en logements (2025 - 2035)			
Projet 2035			
Démographie : scénario retenu (en % / an)	0,45	Nombre de nouveaux habitants	20
Pourcentage de logements vacants à remettre sur le marché (%)	30	Nombre de nouveaux logements	13
1er facteur : desserrement des ménages			
A - Taille des ménages en 2025 :	2,04	C - Nombre d'habitants en 2025 :	428
B - Taille des ménages en 2035 :	1,94	D - Nombre d'habitants en 2035 :	448
E - Nombre de logements nécessaires en 2021 : C/A =			210
F - Nombre de logements nécessaires en 2035 : D/B =			221
G - Nombre de logements à prévoir pour pallier uniquement le desserrement des ménages : F-E =			11
2ème facteur : arrivée de nouveaux habitants			
H - Nombre de nouveaux habitants prévus d'ici 2035 : D - C =			20
I - Nombre de logements que la commune doit prévoir pour pallier l'arrivée de nouveaux habitants : H/B =			10
J - Nombre total de logements à créer : G + I =			21
Besoin en constructions neuves			
K - Nombre de logements vacants dans le parc total :			27
L - Logement vacants à remettre sur le marché			8
M - Nombre de logements neufs à construire : L - J =			13

Ventilation par type d'habitat (SCOT)			
	Nombre		Surface (ha)
Habitat individuel (10/15 logements à l'hectare) : 70%	9		0,9
Habitat groupé (25 logements à l'hectare) : 30%	4		0,2

Les disponibilités foncières en termes d'espaces naturels, agricoles et forestiers :

Les potentiels fonciers offerts par le projet de Carte Communale se positionnent sur des tènements de nature exclusivement agricole.

L'analyse suivante permet de croiser l'occupation des sols (*source : DDT63*) et les tènements ouverts à la construction.

En termes d'Espaces Naturels Agricoles et Forestiers (ENAF), les disponibilités foncières se catégorisent de la manière suivante (*Source DDT63*) :

Classification de l'occupation des sols :	Méthodologie de calcul des ENAF :																																
<p>0 - Naturel hors espace naturel remarquable</p> <p>1 - Naturel dans espace naturel remarquable</p> <p>10 - Agricole (Prairie RPG) hors espace naturel remarquable</p> <p>11 - Agricole (Prairie RPG) dans espace naturel remarquable</p> <p>12 - Agricole (terre arable RPG) hors espace naturel remarquable</p> <p>13 - Agricole (terre arable RPG) dans espace naturel remarquable</p> <p>14 - Agricole non RPG hors espace naturel remarquable</p> <p>15 - Agricole non RPG dans espace naturel remarquable</p> <p>16 - Agricole (vignes et vergers RPG) hors espace naturel remarquable</p> <p>17 - Agricole (vignes et vergers RPG) dans espace naturel remarquable</p> <p>20 - Forestier hors espace naturel remarquable</p> <p>21 - Forestier dans espace naturel remarquable</p> <p>30 - Urbanisé hors espace naturel remarquable</p> <p>31 - Urbanisé dans espace naturel remarquable</p> <p>32 - voirie</p> <p>40 - surface en eau hors espace naturel remarquable</p> <p>41 - surface en eau dans espace naturel remarquable</p>	<table> <tr> <th>Disponibilités foncières (ha)</th><th>Code occ sol</th></tr> <tr> <td>Espaces agricoles</td><td>10 + 11 + 12 + 13 + 14 + 15 + 16 + 17</td></tr> <tr> <td>dont espaces agricoles déclarés à la PAC</td><td>10 + 11 + 12 + 13</td></tr> <tr> <td>dont espaces naturels remarquables</td><td>11 + 13 + 15 + 17</td></tr> <tr> <td>dont AOC viticole (le cas échéant)</td><td>Couche spécifique occ-sol/aoc 10 + 11 + 12 + 13 + 14 + 15 + 16 + 17</td></tr> <tr> <td>Espaces forestiers</td><td>20 + 21</td></tr> <tr> <td>dont espaces naturels remarquables</td><td>21</td></tr> <tr> <td>dont AOC viticole (le cas échéant)</td><td>Couche spécifique occ-sol/aoc 20 + 21</td></tr> <tr> <td>Espaces naturels remarquables hors agricoles, forestiers et urbanisés</td><td>41 + 1</td></tr> <tr> <td>dont AOC viticole (le cas échéant)</td><td>Couche spécifique occ-sol/aoc 41 + 1</td></tr> <tr> <td>Espaces urbanisés</td><td>30 + 31 + 32</td></tr> <tr> <td>dont AOC viticole (le cas échéant)</td><td>Couche spécifique occ-sol/aoc 30 + 31 + 32</td></tr> <tr> <td>Autres espaces</td><td>40 + 0</td></tr> <tr> <td>dont AOC viticole (le cas échéant)</td><td>Couche spécifique occ-sol/aoc 40 + 0</td></tr> <tr> <td>TOTAL</td><td></td></tr> <tr> <td>Sous-total : espaces naturels, agricoles et forestiers</td><td>10 + 11 + 12 + 13 + 14 + 15 + 16 + 17 + 20 + 21 + 1 + 41</td></tr> </table>	Disponibilités foncières (ha)	Code occ sol	Espaces agricoles	10 + 11 + 12 + 13 + 14 + 15 + 16 + 17	dont espaces agricoles déclarés à la PAC	10 + 11 + 12 + 13	dont espaces naturels remarquables	11 + 13 + 15 + 17	dont AOC viticole (le cas échéant)	Couche spécifique occ-sol/aoc 10 + 11 + 12 + 13 + 14 + 15 + 16 + 17	Espaces forestiers	20 + 21	dont espaces naturels remarquables	21	dont AOC viticole (le cas échéant)	Couche spécifique occ-sol/aoc 20 + 21	Espaces naturels remarquables hors agricoles, forestiers et urbanisés	41 + 1	dont AOC viticole (le cas échéant)	Couche spécifique occ-sol/aoc 41 + 1	Espaces urbanisés	30 + 31 + 32	dont AOC viticole (le cas échéant)	Couche spécifique occ-sol/aoc 30 + 31 + 32	Autres espaces	40 + 0	dont AOC viticole (le cas échéant)	Couche spécifique occ-sol/aoc 40 + 0	TOTAL		Sous-total : espaces naturels, agricoles et forestiers	10 + 11 + 12 + 13 + 14 + 15 + 16 + 17 + 20 + 21 + 1 + 41
Disponibilités foncières (ha)	Code occ sol																																
Espaces agricoles	10 + 11 + 12 + 13 + 14 + 15 + 16 + 17																																
dont espaces agricoles déclarés à la PAC	10 + 11 + 12 + 13																																
dont espaces naturels remarquables	11 + 13 + 15 + 17																																
dont AOC viticole (le cas échéant)	Couche spécifique occ-sol/aoc 10 + 11 + 12 + 13 + 14 + 15 + 16 + 17																																
Espaces forestiers	20 + 21																																
dont espaces naturels remarquables	21																																
dont AOC viticole (le cas échéant)	Couche spécifique occ-sol/aoc 20 + 21																																
Espaces naturels remarquables hors agricoles, forestiers et urbanisés	41 + 1																																
dont AOC viticole (le cas échéant)	Couche spécifique occ-sol/aoc 41 + 1																																
Espaces urbanisés	30 + 31 + 32																																
dont AOC viticole (le cas échéant)	Couche spécifique occ-sol/aoc 30 + 31 + 32																																
Autres espaces	40 + 0																																
dont AOC viticole (le cas échéant)	Couche spécifique occ-sol/aoc 40 + 0																																
TOTAL																																	
Sous-total : espaces naturels, agricoles et forestiers	10 + 11 + 12 + 13 + 14 + 15 + 16 + 17 + 20 + 21 + 1 + 41																																

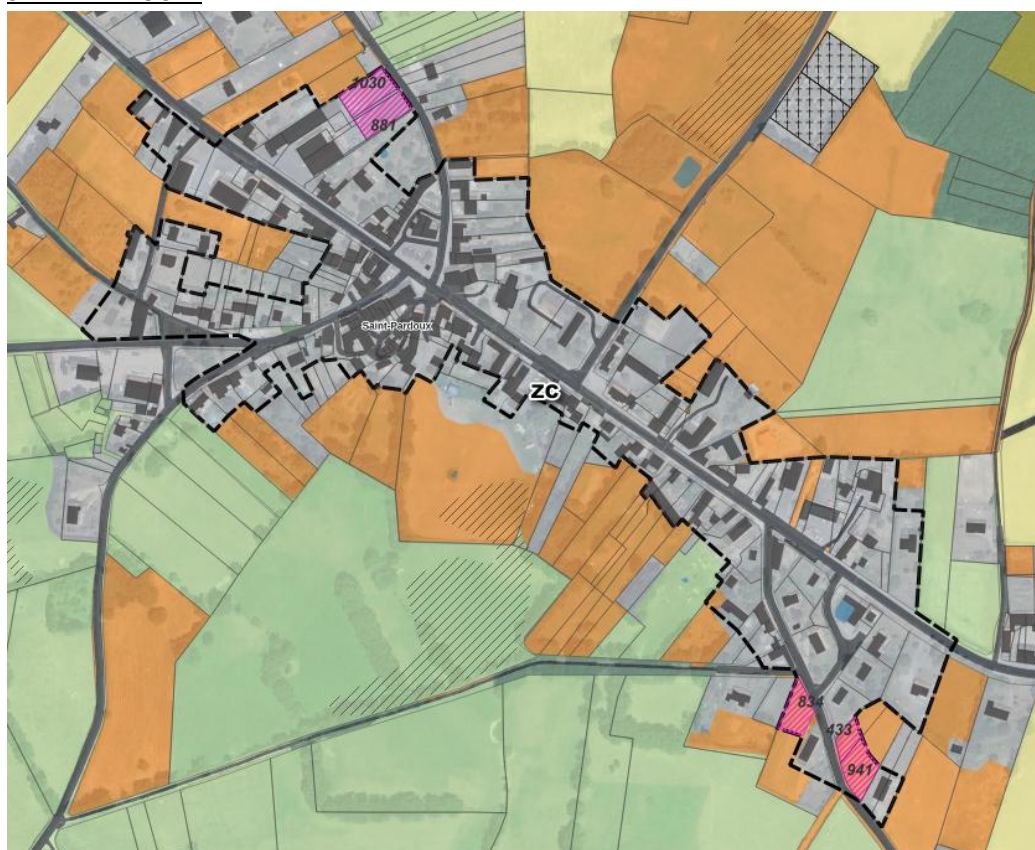
Dans le cadre de la consommation des ENAF, une partie des disponibilités foncières correspondant aux espaces urbanisés et aux voiries, n'est pas identifiée comme des ENAF.

La consommation réelle d'ENAF est ainsi estimée à 1,48 ha :

10 – Agricole PAC	0,17 ha
14 – Agricole non PAC	1,31 ha
TOTAL	1,48 ha

En terme de localisation, la consommation d'ENAF correspond à la répartition suivante :

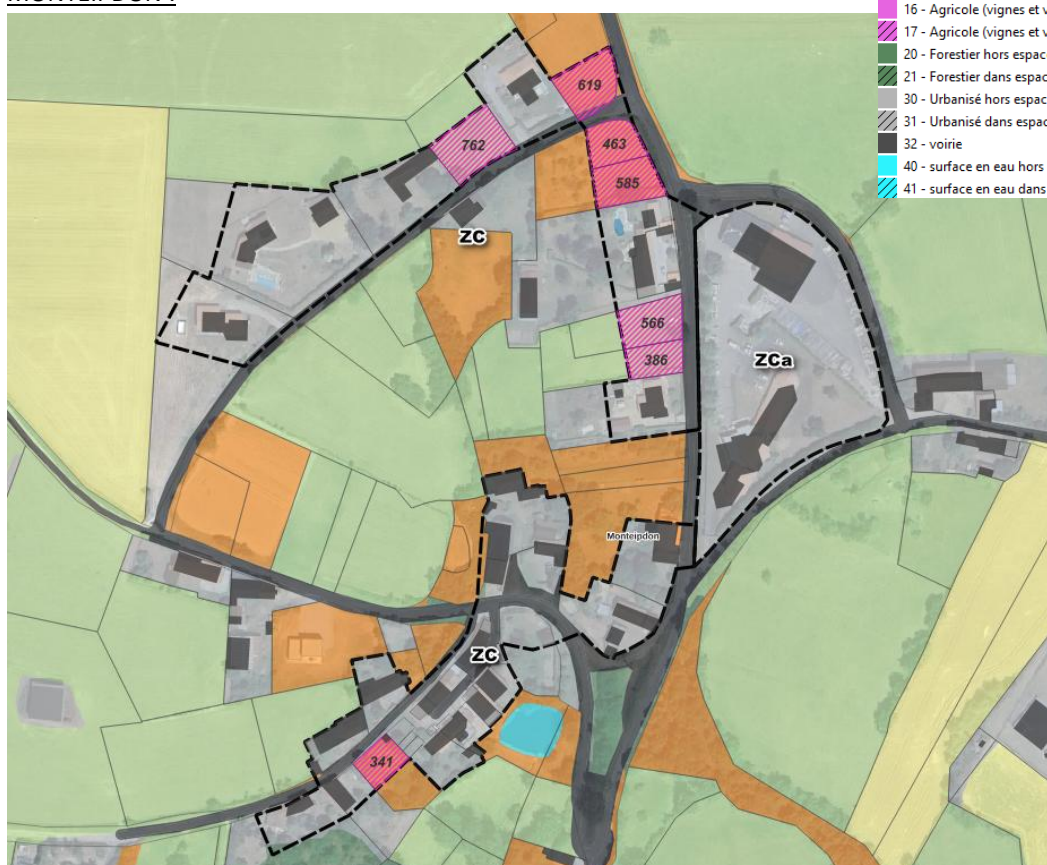
- 0,22 ha sur Saint-Pardoux
- 0,37 ha sur Monteipdon
- 0,89 ha sur le secteur « Les Plaines » -zone d'activités éco-

SAINT-PARDOUX :

52502_DISPO_FONCIERES_futurCC_v2

52502_PROPO_ZONAGE_futurCC_v2

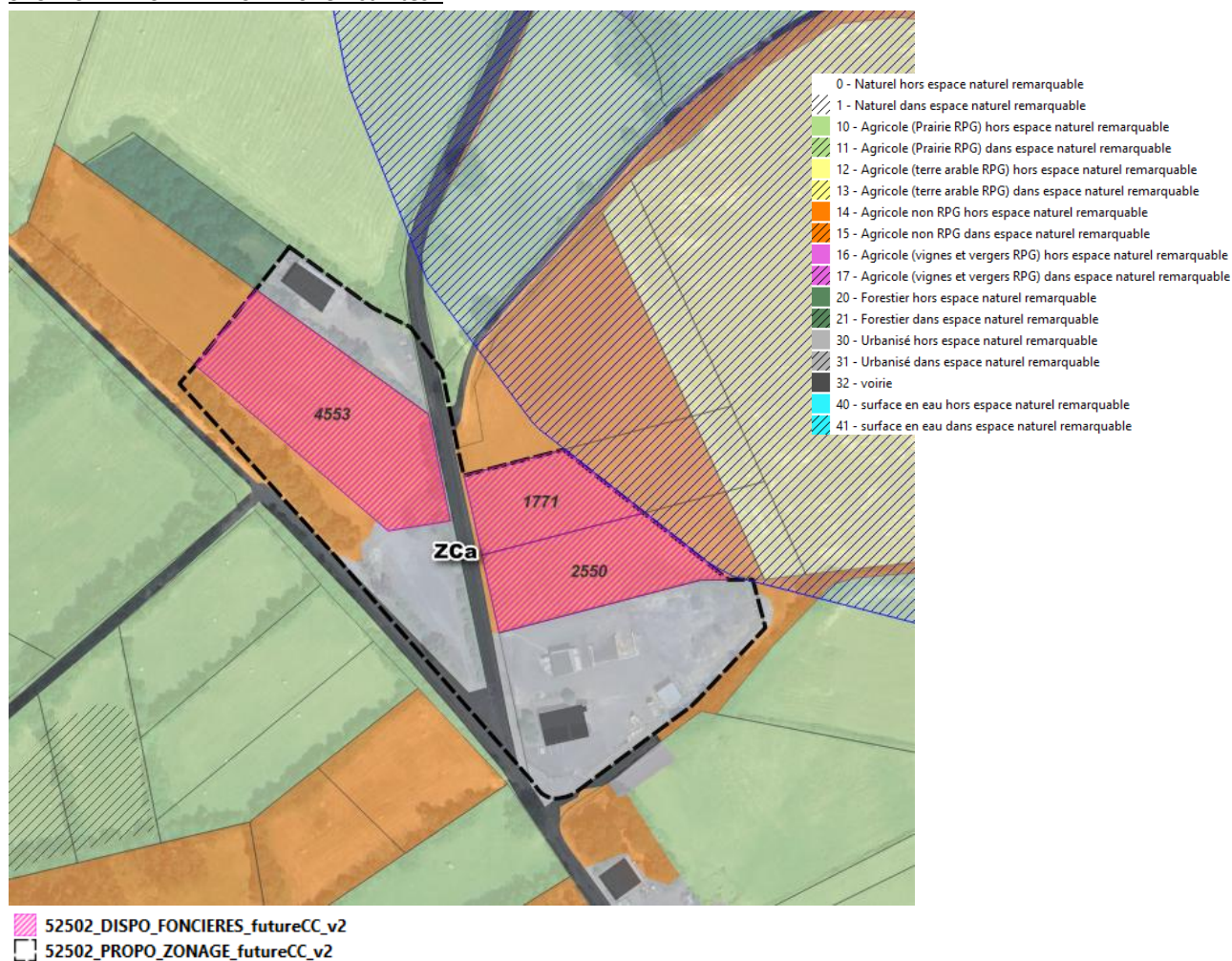
- 0 - Naturel hors espace naturel remarquable
- 1 - Naturel dans espace naturel remarquable
- 10 - Agricole (Prairie RPG) hors espace naturel remarquable
- 11 - Agricole (Prairie RPG) dans espace naturel remarquable
- 12 - Agricole (terre arable RPG) hors espace naturel remarquable
- 13 - Agricole (terre arable RPG) dans espace naturel remarquable
- 14 - Agricole non RPG hors espace naturel remarquable
- 15 - Agricole non RPG dans espace naturel remarquable
- 16 - Agricole (vignes et vergers RPG) hors espace naturel remarquable
- 17 - Agricole (vignes et vergers RPG) dans espace naturel remarquable
- 20 - Forestier hors espace naturel remarquable
- 21 - Forestier dans espace naturel remarquable
- 30 - Urbanisé hors espace naturel remarquable
- 31 - Urbanisé dans espace naturel remarquable
- 32 - voirie
- 40 - surface en eau hors espace naturel remarquable
- 41 - surface en eau dans espace naturel remarquable

MONTEIPDON :

52502_DISPO_FONCIERES_futurCC_v2

52502_PROPO_ZONAGE_futurCC_v2

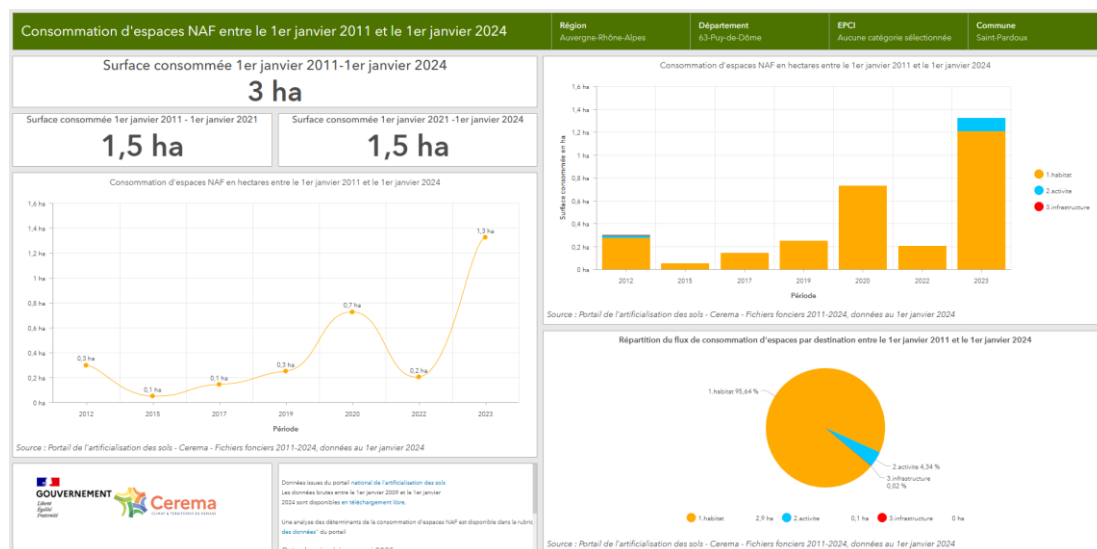
SECTEUR » LES PLAINES » -Zone Activités :



En limitant fortement les enveloppes constructibles, le projet de carte communale réduit les possibilités de développement urbain et de mitage sur le territoire de Saint-Pardoux, et participe ainsi à la préservation des espaces agricoles, naturels ou forestiers de la commune.

Le projet de carte communale limite également les incidences sur la consommation d'espaces naturels, agricoles ou forestiers (ENAF) et s'inscrit dans une trajectoire de sobriété foncière.

La consommation ENAF estimée par la mise en place de la Carte Communale, soit 1,48 ha, est compatible avec les objectifs de consommation de terres agricoles, naturelles et forestières souhaitées par la loi.

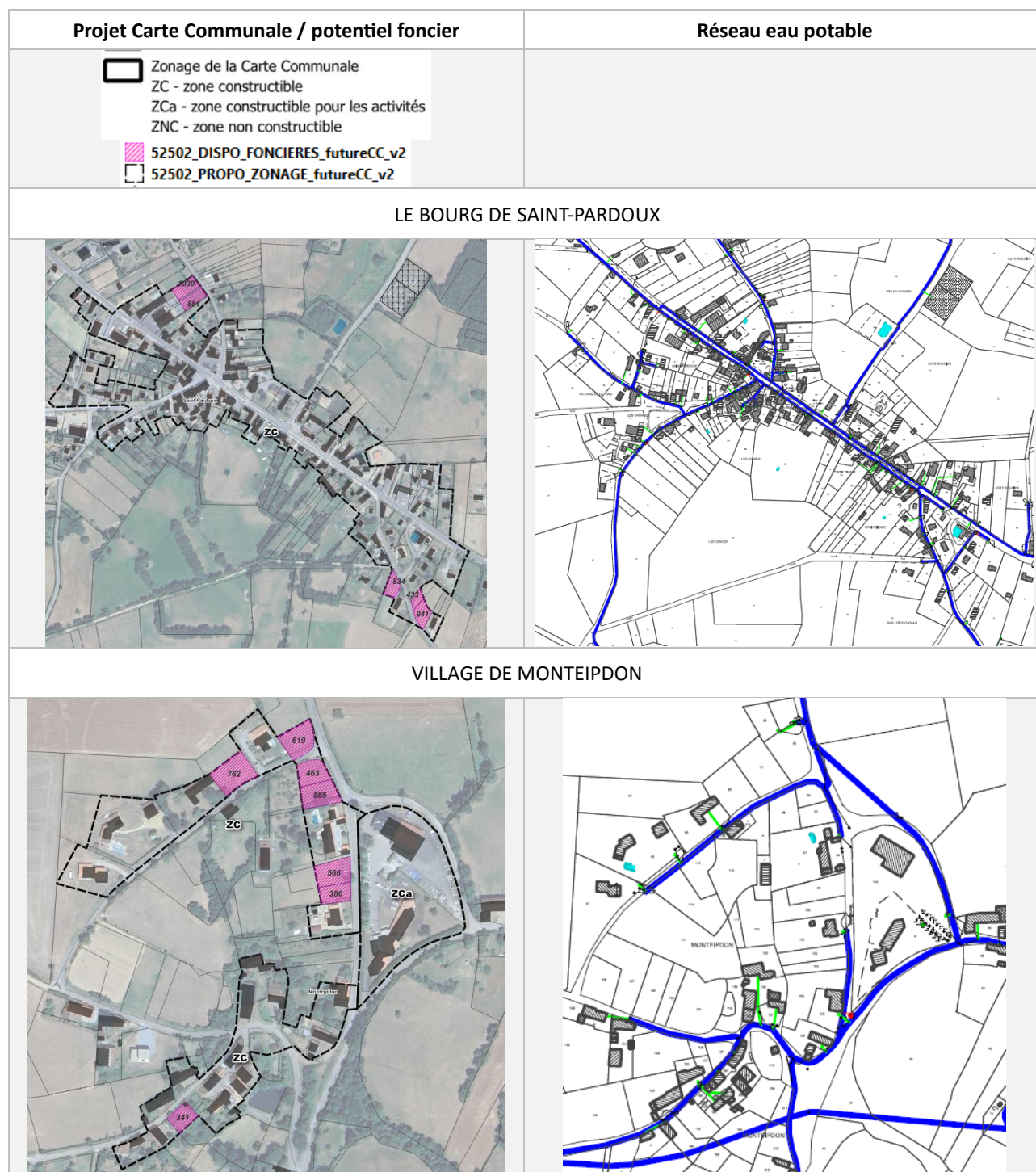


2. 9. EAU POTABLE

Le réseau d'amenée d'eau potable est assuré par le **Syndicat mixte Sioule et Morge** dont le siège social se trouve à Montepidon. Le service comprend 58 communes, et dépend de l'agence de l'eau Loire-Bretagne. Saint-Pardoux est un adhérent direct.

40 136 habitants desservis.

L'eau d'alimentation est conforme aux exigences de qualité en vigueur pour l'ensemble des paramètres mesurés.



ZONE ACTIVITES



L'accueil prévu à l'horizon 2035 est d'une vingtaine d'habitants supplémentaires.

Les secteurs concernés par des capacités d'accueil sont desservies par les réseaux d'eau potable.

La pression à venir sur le réseau apparaît faible.

2. 10. GESTION DES EAUX PLUVIALES

Quelques secteurs du bourg disposent d'un collecteur d'eaux pluviales, notamment le secteur sud (Route de Montepidon).

La commune n'identifie aucune problématique concernant les eaux pluviales.

La Carte Communale ne possède pas d'outils pour gérer les eaux pluviales. Le projet de carte communale réduit les possibilités d'artificialisation en recentrant le potentiel de développement sur quelques secteurs.

2. 11. ASSAINISSEMENT

L'assainissement collectif est de compétence intercommunale. **Il est régi par le syndicat mixte de Sioule et Morge.** Les fonctions de ce dernier sont la collecte, le transport, la dépollution, le contrôle de raccordement et l'élimination des boues produites. 210 habitants sont desservis.

Seul le bourg de Saint-Pardoux est desservi par un assainissement collectif relié à la station d'épuration du bourg, lagunage naturel, mise ne service en janvier 1983.

Données Clés 2024


Station de traitement des eaux usées de SAINT-PARDOUX BOURG	
Charge maximale en entrée	0 EH(*)
Capacité nominale	250 EH
Débit arrivant à la station	
Valeur moyenne	0 m3/j
Percentile95	0 m3/j
Débit de référence retenu	37 m3/j
Production de boues	0 TMS/an


Résultats des conformités	
Conformité réglementaire équipement	oui
Conformité réglementaire performance	sans objet
Conformité globale collecte	sans objet

Sources : (*) PAC DDT et <https://assainissement.developpement-durable.gouv.fr/pages/data/fiche-0463382S0001>

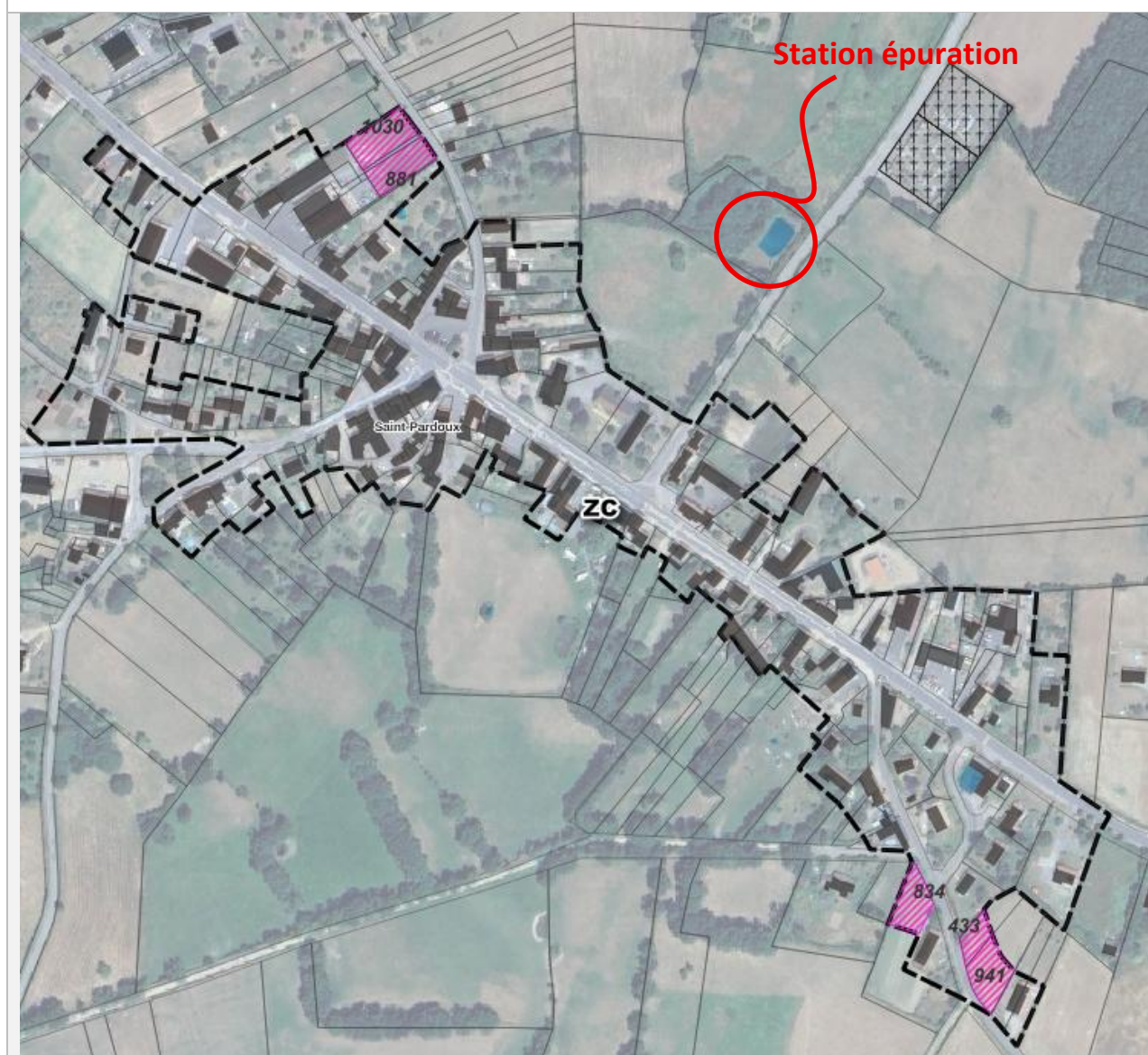
Le centre d'intervention du département du Puy-de-Dôme est également relié au réseau d'assainissement. Une extension du réseau est attendu dans le cadre de l'aménagement de la zone réservée à l'accueil d'activités économiques.

Projet Carte Communale / potentiel foncier








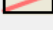
-  Zonage de la Carte Communale
- ZC - zone constructible
- ZCa - zone constructible pour les activités
- ZNC - zone non constructible

 51514_POTENTIEL

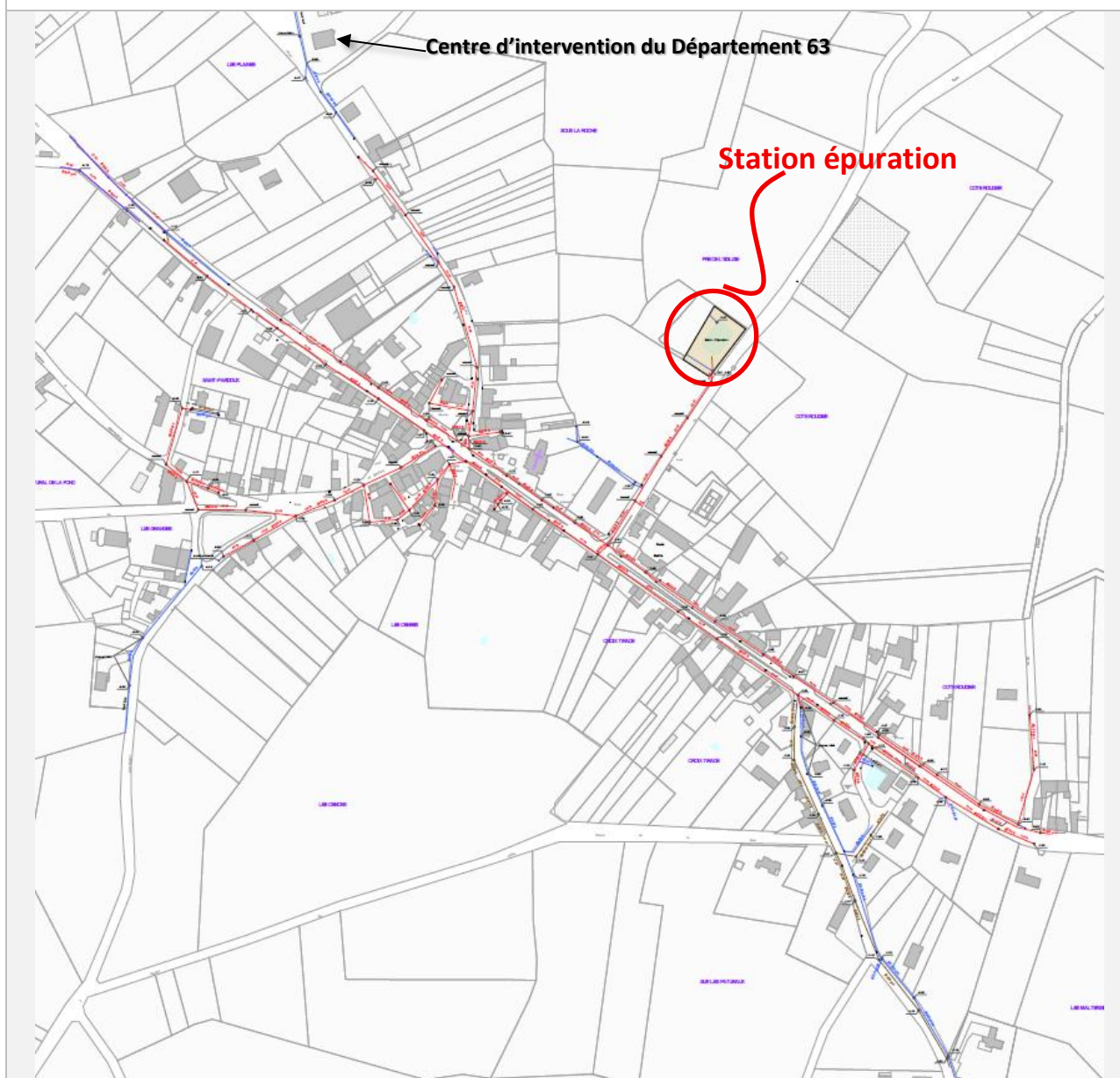
BOURG DE SAINT-PARDOUX



Réseau assainissement collectif

Légende de la carte	
collecteurs assainissement	
	collecteur Eaux usées
	collecteur Eaux unitaire
	collecteur de branchement Eaux pluviales
	canal bâti
	canalisation de refoulement communale
	drain
	fossé
	collecteur eaux pluviales privé
	collecteur désaffecté
	collecteur Eaux pluviales
	collecteur de branchement Eaux usées
	collecteur de branchement unitaire
	canalisation de refoulement privée
	collecteur rétention eaux pluviales
	collecteur branchement grille / avaloirs
	collecteur eaux usées privé
	collecteur unitaire privé

BOURG DE SAINT-PARDOUX



Les autres sites habités, notamment Montepidon, sont en assainissement individuel.

Le projet de Carte Communale identifie peu de potentiels fonciers sur le bourg de Saint-Pardoux, desservi par un assainissement collectif. La station d'épuration n'est pas saturée.

Les potentialités foncières dégagées par le projet de Carte Communale se situent principalement sur Monteipdon, secteur d'assainissement individuel. Les constructions en assainissement individuel sont tenues de s'équiper d'installations conformes.

Le projet de carte communale n'aura pas d'incidence notable sur la qualité des rejets du système d'assainissement collectif.

2. 12. DECHETS

Le SICTOM des Combrailles détient la compétence « déchets ».

L'organisation du ramassage s'effectue de manière hebdomadaire (le jeudi à Saint-Pardoux). Les déchets sont acheminés à l'incinérateur du Valtom à Clermont-Ferrand.

Le SICTOM assure également la collecte du verre et des papiers/cartons.

2 points d'apports volontaires sont présents sur le territoire de Saint-Pardoux :

- un dans le centre bourg, vers la Mairie, sur la D50 au carrefour avec la RD2144,
- un le long de la RD99A, secteur « Les Plaines », au niveau du Centre d'intervention du département 63.

3 déchèteries sur le territoire sont accessibles avec un badge d'utilisateur :

- Déchèterie de Saint-Eloy-les-Mines ;
- Déchèterie de Pionsat ;
- Déchèterie de Saint-Gervais-d'Auvergne.

Par convention, les habitants de Saint-Pardoux peuvent faire une demande de carte d'accès au SICTOM Sud-Allier pour aller à la déchetterie d'Ebreuil.

Les zones constructibles définies par la Carte Communale sont desservies par la collecte des ordures ménagères. La Carte Communale n'engendre pas d'incidence notable sur la gestion des déchets.

3. EN CONCLUSION

L'élaboration de la carte communale traduit le projet communal de Saint-Pardoux, à savoir, mener une réflexion globale sur son développement à échéance de dix ans, voire davantage.

Il s'agit également pour la commune de :

- Renforcer l'attractivité de la commune d'un point de vue démographique et économique ;
- Maîtriser l'urbanisation future pour préserver le cadre de vie et mettre en valeur le territoire communal ;
- Préserver les espaces agricoles et naturels de son territoire.

Le projet de carte communale est dimensionné pour permettre un accueil modéré d'habitants affiché dans le projet communal (une vingtaine d'habitants supplémentaires à horizon 2035).

Les secteurs constructibles ont donc été définis sur 3 secteurs, :

- le Bourg – pôle centre-,
- le village de Montepidon -secteur résidentiel-
- le secteur dit « Les Plaines », au nord du bourg de Saint-Pardoux identifié pour l'accueil d'activités, sur un foncier communal et intercommunal.

Les périmètres des zones constructibles ont cherché à se limiter le plus possible aux enveloppes bâties existantes, tout en laissant quelques possibilités de développement, essentiellement par remplissage des enveloppes construites (en « dents creuses »). **La mise en place de ces zones constructibles représente 18,15 ha, soit 1,13% du territoire.**

Le projet de carte communale prend en compte la préservation et la limitation de la consommation des espaces agricoles, naturels et forestiers.

Les disponibilités foncières portent essentiellement sur des espaces agricoles et des espaces considérés comme déjà urbanisés (densification de zones constructibles). **La consommation d'ENAF est de 1,48 ha** sur les 1,67 ha de disponibilités foncières.

Cette consommation est compatible avec les objectifs de sobriété foncière et de réduction de la consommation des terres agricoles, naturelles et forestières, souhaitée par la loi Climat & Résilience.

La carte communale dispose de peu d'outils pour préserver la biodiversité, le paysage, le patrimoine et protéger la population contre les risques et nuisances du territoire. De ce fait, la volonté de **la commune a été de travailler des secteurs constructibles resserrés de manière à éviter les secteurs à enjeux.**

En limitant fortement les enveloppes constructibles et en resserrant l'urbanisation, le projet de carte communale réduit les possibilités de développement urbain et de mitage sur le territoire de Saint-Pardoux et participe ainsi à la préservation des espaces agricoles, naturels ou forestiers de la commune.

Le projet de carte communale prend en compte les différents enjeux présents sur le territoire de Saint-Pardoux. Il prévoit un développement maîtrisé et limité de la commune à l'horizon 2035 pour permettre un renouvellement de population (à hauteur d'une vingtaine de nouveaux habitants), le maintien de la vie communale, et l'accueil d'activités économiques (Saint-Pardoux étant un des 4 Bourgs-relais* du SCoT des Combrailles).

Ainsi, le projet de carte communale de la commune de Saint-Pardoux n'apparaît pas comme présentant des risques notables d'incidences sur l'environnement.

* Extrait du Projet d'Aménagement Stratégiques du SCoT des Combrailles :

4 bourgs relais : Herment, Saint Pardoux, Charensat/Montel de Gelat (bi-pôle), Lapeyrouse sont des communes accueillant un nombre d'habitants non négligeable et surtout disposant à la fois d'un tissu d'équipements, d'un nombre d'emplois susceptibles de jouer un rôle polarisateur pour les communes plus rurales et peu ou pas équipées des alentours.

4. ANNEXE – DELIBERATION DE PRESCRIPTION DE LA CARTE COMMUNALE

République française

Département du Puy-de-Dôme

COMMUNE DE SAINT PARDoux

Séance du 14 mars 2025

Membres en exercice :

Date de la convocation: 07/03/2025

11

L'an deux mille vingt-cinq et le quatorze mars, l'assemblée régulièrement convoquée, s'est réunie en session ordinaire à la Mairie, sous la présidence de Madame Chantal PIEUCHOT-MONNET

Présents : 7

Votants: 7

Pour: 7

Contre: 0

Abstentions: 0

Présents : Chantal PIEUCHOT-MONNET, Chantal BLOT-BOUCHE, Jean-Louis SAUVESTRE, David CHASSAGNETTE, Laurene LESCURE, Dominique POUZOL, Marie-Blandine MANGOT

Excusés : Nathalie GOURCY, Philippe MASSON, Joseph DUTEMPS

Absents : Jérôme VILLENEUVE

Secrétaire de séance : Chantal BLOT-BOUCHE

Objet : PRESCRIPTION ELABORATION CARTE COMMUNALE

DE_2025_008

PRESCRIPTION ELABORATION CARTE COMMUNALE

Vu le code de l'Urbanisme et notamment ses articles L.160-1 et suivants R161-1 et suivants ;

Madame le Maire présente les raisons pour lesquelles l'élaboration de la carte communale est aujourd'hui rendue nécessaire et les objectifs qui seront poursuivis.

L'élaboration de la carte communale constitue une opportunité pour la commune, de mener une réflexion globale sur son développement, à échéance de dix ans, voire davantage.

Au vu des évolutions législatives intervenues, il est indispensable que la commune se dote d'un document global.

Madame le maire rappelle, par ailleurs, que la carte communale comprend plusieurs éléments constitutifs obligatoires :

- un rapport de présentation
- un ou plusieurs documents graphiques opposables aux tiers
- les servitudes d'utilités publiques en annexe
- études particulières (*le cas échéant*) visées à l'article R.161-1

Après avoir entendu l'exposé du Maire et en avoir délibéré, le Conseil municipal décide, à l'unanimité :

1. de mettre en œuvre l'élaboration de la carte communale sur le territoire communal, conformément aux dispositions de l'article L.161-4 et suivants et R.161-1 et suivants du Code de l'Urbanisme ;

2. d'approuver les objectifs poursuivis par cette élaboration, à savoir :

- l'intérêt pour la commune d'élaborer une carte communale permettant de maîtriser l'urbanisation future pour préserver le cadre de vie et mettre en valeur le territoire communal ;
- la préservation des espaces agricoles et naturels ;
- le renforcement de l'attractivité de la commune, aussi bien d'un point de vue économique que



3. de définir les modalités de concertations suivantes qui seront mises en œuvre pendant toute la durée de l'élaboration du projet : ouverture d'un registre en mairie.

4. conformément aux règles des marchés publics et selon une procédure adaptée, de confier une mission de maîtrise d'œuvre pour la réalisation de la carte communale au cabinet d'urbanisme suivant REALITES & DESCOEUR, 49 rue des Salins, 63000 Clermont-Fd ;

5. de donner délégation au maire pour signer tout contrat, avenant ou convention de prestations ou de services concernant l'élaboration de la carte communale ;

6. d'inscrire les crédits destinés au financement des dépenses afférentes à l'élaboration de la carte communale au budget de l'exercice considéré en section d'investissement ;

La présente délibération sera notifiée :

- au préfet du Puy-de-Dôme,
- au président de Région,
- au président du conseil départemental du Puy-de-Dôme,
- aux présidents des chambres de commerce et d'industrie, de métiers et de l'artisanat et d'agriculture,
- au président de la communauté de communes Combrailles, Sioule & Morge,
- au président du Syndicat Mixte d'Aménagement et de Développement des Combrailles (SMADC) chargé du suivi et de la révision du Schéma de Cohérence Territoriale.

La présente délibération fera l'objet, d'un affichage en mairie durant un mois et d'une mention en caractères apparents dans un journal LA MONTAGNE diffusé dans le département.

La présente délibération sera transmise au Préfet au titre du contrôle de légalité et produira ses effets juridiques dès l'exécution de l'ensemble des mesures d'affichage et de publicité.

Au registre sont les signatures.
Pour extrait certifié conforme.

A Saint-Pardoux, le 14 mars 2025
Le Maire,
Chantal PIEUCHOT-MONNET

Acte rendu exécutoire
après dépôt en Préfecture
le 14 / 03 / 2025
et publié ou notifié
le 14 / 03 / 2025

